



Yamaha RX-V663

Yamaha stawia na nieustanny rozwój i aplikuje do swoich produktów coraz to nowsze układy. Pod względem wyposażenia amplitunerów można jej przyznać tytuł lidera. RX-V663 ma siedem końcówek mocy, ale w tym przypadku nie jest to tylko kwestia przyzwyczajenia i powielenia schematu; w amplitunerze tym zawarto bowiem komplet najnowszych dekodery surround, związanych z płytą Blu-ray.

Są wymagające transmisji ośmiokanałowej (7.1) Dolby TrueHD oraz DTS HD Audio (również w najbardziej rozszerzonej wersji Master), ale oczywiście również zestaw obowiązkowy, czyli wciąż jeszcze najbardziej przydatne Dolby Digital i DTS (wraz ze swoimi odpowiednikami EX i ES) oraz Dolby ProLogic IIx. Formaty HD muszą być przesyłane złączami HDMI i takie też w liczbie 2/1 (wejścia/wyjścia) znajdziemy. Pod względem przyłączeniowym RX-V663 jest wyposażony fantastycznie. Dla cyfrowych sygnałów audio są zarówno wejścia elektryczne (dwa), jak i optyczne (trzy), a nawet jedno wyjście w tym ostatnim standardzie. Jest przedwzmacniacz gramofonowy, a wyjścia subwooferowe są dwa.

Terminali głośnikowych mamy aż dziewięć (podwójny zestaw dla frontów). Możliwości kompletnie siedmiu końcówek mocy można wykorzystać na kilka sposobów: oczywiście w ramach pełnego 7.1, albo podłączyć przednie kolumny efektowe Presence (firmowy wkład Yamahy w powiększenie liczby kanałów), albo dodatkową parę B klasycznych frontów, albo uruścić bi-amping „przodów” lub drugą strefę, w czym alternatywnie pomogą zainstalowane również wyjścia niskopoziomowe. Do tych wszystkich wariacji przydadzą się wyalnawcz 12V i gniazda elektrycznego systemu zdalnego sterowania. Wielopinowe gniazdo Dock kojarzy się z konektorem dla stacji do iPoda, może



HDMI same w sobie nie stanowią już takiej atrakcji jak rok temu, ale w tej cenie umiejętność konwersji sygnału z wejść analogowych wciąż jest czymś specjalnym.



Wielopinowe złącze DOCK służy nie tylko podłączeniu stacji dokującej dla iPoda, Yamaha rozszerza funkcjonalność swojego interfejsu dodając współpracę z przystawką Bluetooth.

NIEBIESKIE SZALEŃSTWO

Komunikacja bezprzewodowa w amplitunerach wielokanałowych obecna jest coraz częściej, chociaż w moduły sieci WiFi wyposażane są na ogół droższe modele. Transmisja tego typu służy jednak przede wszystkim dostępowi do sieci Internet i przesyłanych za jej pośrednictwem sieciowych stacji radiowych, bywa także metodą na transfer muzyki z komputera lub serwera. Świetlaną przyszłość wydaje się mieć przed sobą inny sposób transmisji, a mianowicie Bluetooth. Początkowo zarezerwowany dla zestawów głośnomówiących w telefonach komórkowych oraz transmisji danych między nimi a komputerami PC, Bluetooth dzięki nowej specyfikacji v2.0 EDR zdobywa ogromną popularność jako nośnik dwukanałowego dźwięku. Niemal każdy nowoczesny telefon komórkowy wyposażony jest właśnie w taki interfejs, a komórka coraz częściej służy również jako odtwarzacz MP3. Bluetooth stereo wkrada się także do tradycyjnych „empe-trójek”. Zaoferowanie przez Yamahę modułu dostępowego Bluetooth dla amplitunerów A/V wydaje się więc mieć głęboki sens. Ceny modułów transmisji Bluetooth są już w tej chwili bardzo niskie, jest tylko kwestią czasu, kiedy niebieski standard zawita jako integralna część do wzmacniaczy, amplitunerów, a już na pewno zestawów mini.

również obsłużyć firmowy adapter bezprzewodowej transmisji Bluetooth.

Yamaha nie ma wprawdzie skalera obrazu, ale to bodaj jedyny brak. Na pokładzie jest konwerter, którego kompetencje są wystarczające, aby zająć się dowolnym sygnałem i przekształcić go na inny standard. Ograniczeniem, choć w praktyce mało istotnym, może być tylko przejście z HDMI na analog, wszystkie źródła analogowe, czy to kompozyt, S-Video czy component (bez 1080p) mogą być konwertowane i wypuszczone przez HDMI – z zachowaniem oryginalnej rozdzielczości (choć możliwa jest konwersja I/P).

Pilot zdalnego sterowania to stary znajomy z ekranikiem LCD, uniwersalny, mocno załadowany kolorowymi przyciskami.

Wnętrze obudowy zostało szczerze zapakowane układami. Końcówki mocy z przodu, a cała elektronika służąca obróbce sygnałów z tyłu. Płytki poukładano poziomo tworząc piętra, które trzeba było niestety spiąć dużą ilością przewodów. Moduł cyfrowy został wciśnięty między główną płytą a wejściami, można tam jednak dostrzec świetny konwerter sygnałów wideo Analog Devices. Stopnie wyjściowe zrealizowano w oparciu o siedem par tranzystorów Sanken.



Komplet złącz podręcznych tworzy tym razem klasyczny zestaw, cyfrowe złącze dla empetrójki (iPoda) umieszczono z tyłu.

ODSŁUCH

Urządzenie uraczy nas przede wszystkim świetną rytmiką i sporą dawką szaleństwa. Może się to podobać szczególnie w partiach wielokanałowych, filmy z wartką akcją wypadają fantastycznie. Dramaturgia, emocje, nawet przerażenie – w to chce nas wciągnąć Yamaha. I wcale nie są za to odpowiedzialne tylko skraje pasma, Yamaha czerpie siłę i dynamikę ze spójnego i dość wyrównanego charakteru, w którym wszystkie podzakresy mają dużo do powiedzenia, a czasami do wykrzyczenia.

Bas w stereo jest krótki, niezbyt ofensywny, zostawia sporo miejsca dla subwoofera, ale sam dobrze trzyma tempo i zwartość zdarzeń. Najniższe rejestry są przytłumione, Yamaha jakby świadomie nie zapędza się w te rejony, które mogłyby swoim udziałem osłabić motoryczność. Średnica to już bezkompromisowa odwaga, momentami twardość, ale też selektywność i zróżnicowane. Korzystają na tym dialogi wręcz przybite do środka ekranu, jednoznaczne. Wysokie tony często są źródłem ostrych wybrzmień, które jednak dobrze wtapiają się w całość.

Nie jest to wprawdzie oferta dla poszukujących aksamitności i ciepła, czy to w muzyce, czy w kinie, ale dobra dynamika też wysoko procentuje w obydwu środowiskach.



RX-V663

Cena [zł]
Dystrybutor

2000
AUDIOKLAN
www.audioklan.com.pl

Wykonanie

Duża liczba układów szczelnie wypełnia obudowę. Nowoczesna sekcja cyfrowa dla obrazu i dźwięku, solidne tranzystorowe końcówki mocy.

Funkcjonalność

Bardzo rozbudowana. Dekodery dźwięku HD, mnogość konfiguracji siedmiu końcówek mocy, autokalibracja, obsługa kolumn 4 omowych, druga strefa, konwerter video (ale bez skamera)...

Parametry

Bardzo mocny zwłaszcza w stereo, ale i w trybie wielokanałowym dobrze sobie radzi. Niskie zniekształcenia.

Brzmienie

Dynamika, ekspresja, detaliczność, ale też dobra równowaga tonalna, spójność i rytm. Dużo werwy bez przekłamań.

Nadajnik zdalnego sterowania wymaga oswojenia, ale potem możemy odkrywać spory potencjał jego możliwości.



Tylny panel przedstawia bogactwo konektorów, obecne są wszystkie formaty wizyjne, a nawet wyjścia do drugiej strefy.



LABORATORIUM Yamaha RX-V663

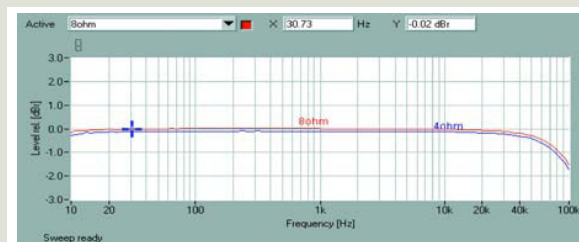
Selektor impedancji tym razem został skalibrowany w taki sposób, by można było podłączyć z przodu parę kolumn o impedancji 4 omów. Wydaje się, że to rozsądny kompromis, gdyż głośniki efektowe oraz centralny, nawet 4-omowe, w praktyce nie będą już stanowiły tak dużego obciążenia, a więc i zagrożenia, jak 4-omowe fronty. Zaczniemy jednak od podstawowej konfiguracji dla 8 omów. W takich warunkach Yamaha jest zresztą zdecydowanie najmocniejsza, oferuje miazdzące 147 W w pojedynczym kanale, bardzo wysokie 2 x 122 W w stereo, a moc spada do 5 x 63 W w trybie wielokanałowym. Przejście na 4 omowe obciążenie pozwala wykrzesać 2 x 97 W.

Poziom szumów, jak na tani amplituner, nie jest wysoki (83 dB).

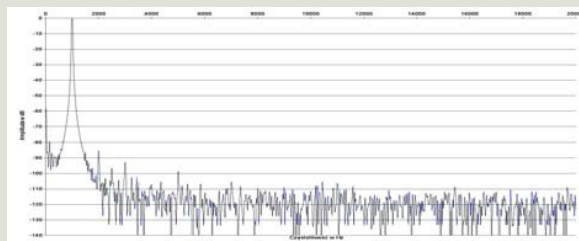
Pasmo przenoszenia (rys. 1) pokazuje wprost idealny bas (-0,03 dB przy 10 Hz), przy 100 kHz spadek wynosi -1,6 dB niezależnie od przyjętego obciążenia.

Wśród zniekształceń harmoniczných (rys. 2) najsilniejsza druga ma poziom -86 dB, trzecia oraz piąta leżą już wyraźnie poniżej -90 dB, a kolejne maskowane są przez szumy.

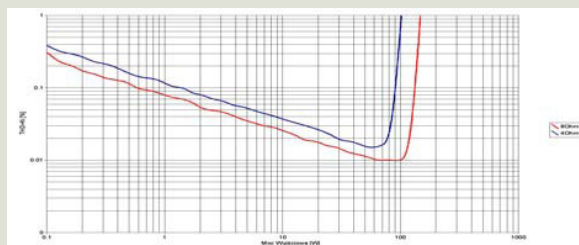
Wykres z rys. 3 odsłania lekką przewagę w pracy z obciążeniem 8-omowym, THD+N leży poniżej „ustawowych” 0,1 % w szerokich przedziałach 0,6 W – 131 W dla 8 omów oraz 1,5 W – 90W dla 4 omów.



Rys. 1. Pasmo przenoszenia

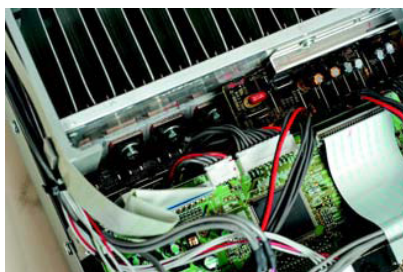


Rys. 2. Zniekształcenia harmoniczne

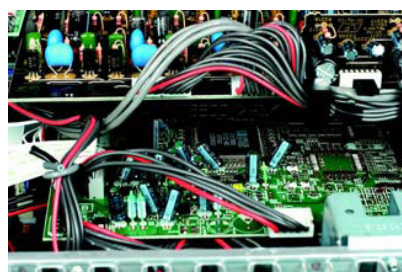


Rys. 3. Moc

Moc znamionowa (1% THD+N, 1 kHz) [W]	1x	2x	3x	4x	5x
[Ω]	147	122	94	68	63
Czułość (dla maksymalnej mocy) [V]	0,24				
Stosunek sygnał/szum [dB]	83				
Dynamika [dB]	105				
Zniekształcenia THD+N (1 W, 8 Ω, 1 kHz) [%]	0,078				
Współczynnik tłumienia (w odniesieniu do 8 Ω)	39				



Końcówki mocy wykonano na elementach dyskretnych Sankena, takich samych jak w szeszoletnim modelu – bo lepsze jest wrogiem dobrego.



W środku gęsto, wiele ułożonych poziomo płytek drukowanych to niestety również sporo połączeń między nimi.



WYPOSAŻENIE

Końcówki mocy	7
Dekodery	DTrueHD, DTS HD MA, DD Plus, DD, DD EX, DTS, DTS ES, DTS 96/24, DTS Neo, DPLIIX
Konwerter wideo	tak
Wejścia wideo	2 x HDMI, 3 x komponent, 5 x kompozyt
Wyjścia wideo	1 x HDMI, 1 x komponent, 1 x kompozyt
Wej./wyj. analogowe audio	8x RCA/3x RCA
Wej. gramofonowe	tak
Wyj. na subwoofer	2x
Wej. na zewnętrzny dekodery	7.1
Wej. na zewnętrzne końcówki mocy	7.2
Wej. cyfrowe	2 x koax., 3 x opt.
Wyj. cyfrowe	2 x opt.
Wyjście słuchawkowe	tak
Zaciski głośnikowe	zakrepane
Pilot uniwersalny	tak
iPod	stacja dokująca
Obsługa II strefy	końcówka mocy, wyjście liniowe
Komunikacja	we/wy IR, 1 x Trigger 12V
Dostępne kolory	srebrny, czarny
Minimalna impedancja kolumn [Ω]	4
Wymiary (S/W/G) [cm]	44 x 17 x 39
Masa [kg]	12

Jedna płytka obsługuje zarówno dźwięk jak i obraz, na pierwszym planie konwerter wizji firmy Analog Devices.