

Przyjęty kilka lat temu design Marantza wciąż wydaje się świeży i atrakcyjny, jeszcze nie pora na zmiany, choć w SR5006 wprowadzono nową linię przycisków w dolnej części przedniej ścianki. Nie zapewnią one dostępu do wszystkich funkcji amplitunera, ale ułatwią szybkie wykonanie najważniejszych działań.

Marantz SR5006



W wejście USB pozostało nieosłonięte, natomiast resztę konektorów w ramach podręcznego panelu przykryto zaślepką, choć nie znajdziemy tu wielkich atrakcji – tylko analogowe gniazda A/V (z kompozytem) oraz wejście mikrofonu kalibracyjnego. Zdecydowanie najważniejszy jest wspomniany port USB, który – oprócz bezpośredniej pracy z iPodami (i iPhone'ami) – pozwoli korzystać z pendrive'ów (a należy wspomnieć o tym, że Marantz odczytuje pliki Flac 24bit/96 kHz). Aby dostać się do HDMI, trzeba zajrzeć na tylną ściankę, gdzie znajdziemy aż sześć takich wejść, wyjście jedno – wszystkie zgodne z formatem 3D i ARC.

Marantz nie zawiedzie naszych oczekiwań w zakresie konwersji sygnałów wizyjnych (w górę, nawet dla sygnałów analogowych), skalowania do postaci 1080p oraz przetwarzania sygnałów analogowych na cyfrowe. Ostały się stereofoniczne wejścia analogowe oraz cyfrowe (zarówno optyczne, jak i koaksjalne), jest i wielokanałowe 7.1, należące już do rzadkości. Ciekawą formę przyjęło wyjście z przedwzmacniacza – choć nie ma kompletu 7.1, to oprócz dwóch równorzędnych gniazd subwooferowych przygotowano dwukanałową parę dla kanałów przednich; pokusa, żeby wzbogacić kiedyś system o porządną stereofoniczną wzmacniacz (końcówkę mocy) będzie więc niemała, choć producent miał na myśli także szaleństwo w 9.1-kanałowej odmianie ProLogic IIz.

Bardzo ważną rolę pełni złącze sieci LAN – od razu przychodzi na myśl potraktowanie SR5006 jako odtwarzacza strumieniowego (może czerpać muzykę z dysków twardych komputera). Marantz będzie mógł także obsługiwać internetowe rozgłośnie radiowe, a funkcja-

mi amplitunera będziemy mogli posterować z poziomu przeglądarki na komputerze. To wszystko już jednak znamy. Drugą, zdecydowanie nowocześniejszą odsłoną są dodatki związane z iPodem (iPhonem) – wbudowano najnowszy protokół AirPlay oraz przygotowano specjalną aplikację pozwalającą na obsługę amplitunera z poziomu urządzeń Apple.

Z funkcji sieciowych warto także wymienić obsługę serwisu Napster.

Ostatnim dodatkiem jest nietypowe gniazdo M-Xport, które po podłączeniu zewnętrznej przystawki (trzeba ją dokupić) umożliwi przesyłanie muzyki technologią Bluetooth bądź odbieranie sygnałów zdalnego sterowania (można np. zamknąć amplituner w szałce, a na zewnątrz wystawić tylko specjalny adapter).

Podobnie, jak wielu innych producentów, Marantz oferuje nie siedem, ale dziewięć terminali głośnikowych, co ułatwi realizację podłączeń drugiej strefy (można także posłużyć się dedykowanymi wyjściami niskopoziomowymi) oraz np. bi-ampingu kolumn przednich.

Wewnątrz obudowy panuje względny (przy takiej liczbie i urozmaiceniu układów) porządek. SR5006 zawdzięcza to w głównej mierze skondensowaniu na jednej dużej płycie większości cyfrowych układów audio i wideo, to również obszar operacji na sygnałach w ramach przedwzmacniacza.

Marantz zastosował bardzo dobre układy Analog Devices, kluczowym elementem jest procesor DSP rodziny Sharc, realizujący funkcję dekodowania sygnałów surround. Co ciekawe, zamiast wszędybyśkich kości Silicon Image, zajmujących się obsługą sygnałów HDMI, w SR5006 wykorzystano ponownie do tego celu scalaki Analog Devices. Komponenty tego producenta odpowiedzialne są również za renderowanie grafiki menu ekranowego.

Na ile się tylko dało, odsunięto końcówkę mocy zbudowaną z siedmiu par tranzystorów przykręconych do dość skromnego radiatora. W efektywnym chłodzeniu pomagają mu otwory dolnej oraz górnej płyty, nie ma tutaj wentylatora.



Panel wejść i wyjść jest rozbudowany, niczego nie powinno zabraknąć nawet w dużym systemie. Terminali głośnikowych jest aż dziewięć par – przydadzą się np. do uruchomienia drugiej strefy.

ODSŁUCH

W przeciwieństwie do Harmana, Marantz gra łżej, swobodniej w wyższym zakresie, bez takiego nasycenia, ale i bez balastu. W stereo bas jest zwięzły, konkretny, czasami przydałoby się więcej niskotonowego mięsa, za to SR5006 świetnie panuje nad rytmem. Najniżej, gdzie budowany jest fundament i siła dla cięższego grania, brzmi raczej dynamicznie niż masywnie, urządzenie nie daje się sprowokować do przeciągania grania.

Lekko złagodzony niższy środek tylko wybiórczo pociąga za sobą zmianę barwy średnicy, zwłaszcza męskich wokali, za to wyższe partie są żywe, dźwięczne, a całość ucieka od suchości równie dobrze, jak w Harmanie – tyle że tutaj z lekkością, a nie oleistością. Góra pasma w Marantzcie błyszcząca, co ani trochę nie boli, bo jest czysta i selektywna, a słabszych nagrań nie piętnuje ostrością czy chropowatością.

Prezentacja wielokanałowa czerpie również z tej odwagi i emocjonalności, a gdy dołożymy do tego dobrze wyregulowany subwoofer, będziemy mieli pełnię wrażeń; możemy wtedy przesunąć środek ciężkości nieco w dół, a energetyczność góry i tak będzie na wierzchu.

Marantz zawsze znajduje okazję, aby zaimponować dynamiką a jednocześnie dokładnością – starannie różnicuje i eksponuje detale.

Pilot bez transformacji i rewelacji, ale zawsze można zamienić go na nowoczesną aplikację, przygotowaną dla urządzeń mobilnych.



SR5006

CENA: 3400 ZŁ

DYSTRYBUTOR: HORN DISTRIBUTION
www.horn.pl

WYKONANIE

Efektowny styl Marantza, dyskretne końcówki mocy, rozbudowana sekcja cyfrowa.

FUNKcjONALNOŚĆ

Dekodery HD, konwerter wizyjny. Skromne wejścia podręczne, ale z portem USB, którym podłączymy iPod'a. Sześć HDMI z sygnałami 3D. Sterowanie za pomocą aplikacji dla iPhone'a/iPod'a, odtwarza pliki Flac (96 kHz). Bogate wyposażenie w wejścia i wyjścia, podstawowa praca z drugą strefą.

PARAMETRY

Wyjątkowo mocne końcówki wsparte dobrym zasilaniem, szumy standardowe, zniekształcenia bardzo niskie.

BRZMIENIE

Swobodne, lekkie, szybkie, błyszczące. Bas punktualny, w kinie może nabrać ciała poprzez udział subwoofera aktywnego, góra zawsze żywa, całość dynamiczna.

Muzyka odtwarzana przez systemy wielokanałowe – nie tylko te najtańsze, ale i całkiem ambitne – wywołuje często u osób ceniących dobry, stereofoniczny dźwięk zażenowanie. Powodem nie zawsze jest – z czego nie zdajemy sobie sprawy – niska jakość samych urządzeń, lecz sposób konfiguracji systemu. Nawet najlepszy amplituner i najlepsze kolumny nie wystarczą przy np. szalejącym subwooferze – wtedy ślamazarnie, niskotonowo poduchy rozwalają wszystko. To raczej uwaga porządkowa, niezwiązana ściśle z charakterem Harmana czy Marantza.

Radek Łabanowski

Na usługach iPod'a

Gadżet ten zdominował ostatnio obszar funkcjonalnych dodatków zarówno w sprzęcie wielokanałowym, jak i stereofonicznym. Marantz ma niemal wszystko, co do tej pory wymyślono w tej dziedzinie. Producent oferuje zarówno podłączenie urządzeń Apple do portu USB (doskonale znamy), jak i najnowszą komunikację bezprzewodową, w skład której wchodzi aplikacja do sterowania amplitunarem z poziomu odtwarzacza przenośnego oraz technologia AirPlay umożliwiająca bezprzewodowe odtwarzanie muzyki oraz zdjęć. Mówi się potocznie o tych wszystkich funkcjach w kontekście iPod'ów, co nie jest jednak do końca prawdą, ponieważ obecnie tylko jeden z nich, iPod Touch, obsługuje AirPlay, z możliwością tej skorzystamy też poprzez iPhone'a (3G, 3GS oraz 4) oraz iPad'a.

Komunikacja (zarówno dla AirPlay, jak i aplikacji sterujących) odbywa się za pomocą sieci Wi-Fi; z kolei SR5006 ma tylko port przewodowej sieci LAN. Niezbędny będzie zakup popularnego „routera” z modulem Wi-Fi, który umożliwi komunikację obydwu urządzeń.

WYPOSAŻENIE

Końcówki mocy	7
Dekodery	DD-TrueHD, DTS HD MA, DD, DD Plus, DD EX, DTS, DTS ES, DTS Neo:6, DPLiLz, DPLiLz, DPLiLz
Konwerter wideo	tak
Skalery obrazu	1080p
Wejścia wideo	6 x HDMI, 2 x komponent, 3 x kompozyt
Wyjścia wideo	1 x HDMI, 1 x komponent, 1 x kompozyt
Wej./wyj. analogowe audio	5 x RCA/-
Wej. podręczne	RCA, kompozyt
LAN	tak
USB	1x przód
Wej. gramofonowe	nie
Wyj. na subwoofer	2x
Wej. na zewnętrzny dekodery	7.1
Wej. na zewnętrzne końcówki mocy	2.2
Wej. cyfrowe	2x coax., 2x opt.
Wyj. cyfrowe	nie
Wyj. słuchawkowe	tak
Zaciski głośnikowe	zakręcane
Pilot uniwersalny	tak
iPOD	sUSB, stacja dokująca, AirPlay
Obsługa II strefy	wyj. głośnikowe, RCA
Komunikacja	Flasher



Najważniejsze złącze USB wyodrębniono z ukrytego pod zaślepką panelu podręcznego.



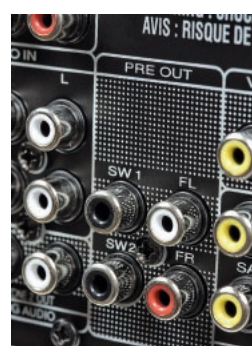
Pozostałe gniazda wejścia podręcznego – wyłącznie w formule analogowej.



Złącze sieciowe LAN jest przepustką do wielu różnorodnych usług i funkcji.



Wielokanałowe wejście 7.1 widzimy coraz rzadziej w najnowszych amplitunerach.



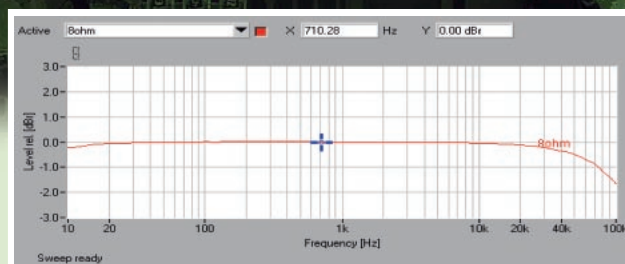
Ciekawa forma wyjścia z przedwzmacniacza – podłączymy nawet dwa subwoofery oraz zewnętrzną końcówkę mocy dla kanałów przednich.



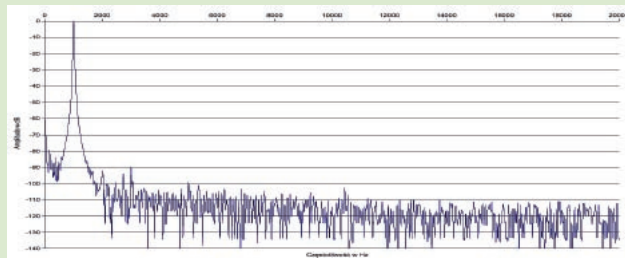
Tajemniczy M-Xport – przepustka do komunikacji Bluetooth, pod warunkiem zakupu specjalnego adaptera.

Laboratorium Marantz SR5006

Producent ocenił możliwości amplitunera na „zaledwie” 100 W, tyle (albo nawet więcej) mają przecież modele znacznie tańsze... W rzeczywistości każda z zainstalowanych końcówek legitymuje się mocą niemal 160 W! W trybie stereofonicznym moc spada do wciąż wysokich 2 x 145 W, a ustawienie pięciokanałowe przynosi 5 x 82 W, co też robi wrażenie. Czułość ustalono na poziomie 0,2 V, można więc z powodzeniem podłączać źródła analogowe. Poziom szumów wynosi -83 dB, ale ogromna moc winduje dynamikę na 105 dB. Pasmo przenoszenia (rys.1.) w zakresie niskotonowym spisuje się idealnie (-0,2 dB przy 10 Hz), a przy 100 kHz też dobrze (-1,7 dB). Spektrum zniekształceń (rys. 2.) właściwie nie wymaga komentarza, jest niemal wzorowo czyste, jedynie z bardzo subtelnie (-90 dB) zaznaczoną trzecią harmoniczną. Wykres z rys. 3. to typowy przebieg dla urządzenia tranzystorowego z wyraźnie malejącymi zniekształceniami, powyżej 2 watów THD+N jest niższe od 0,1 %.

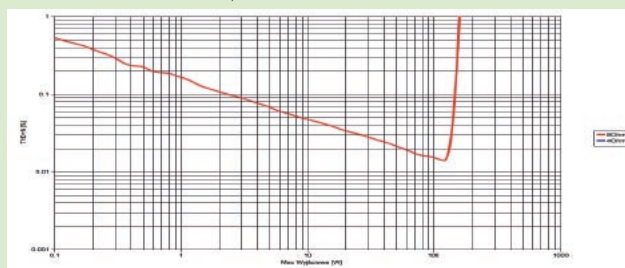


Rys. 1. Pasmo przenoszenia



Rys. 2. Zniekształcenia harmoniczne

Moc znamionowa (1% THD + N, 1 kHz) [W]	1 x	2 x	3 x	4 x	5 x
[Ω]	8	159	145	104	90
	4	-	-	-	-
Czułość (dla maksymalnej mocy) [V]	0,2				
Stosunek sygnał/szum [dB]	83				
Dynamika [dB]	105				
Współczynnik tłumienia (w odniesieniu do 4 Ω)	47				



Rys. 3. Moc



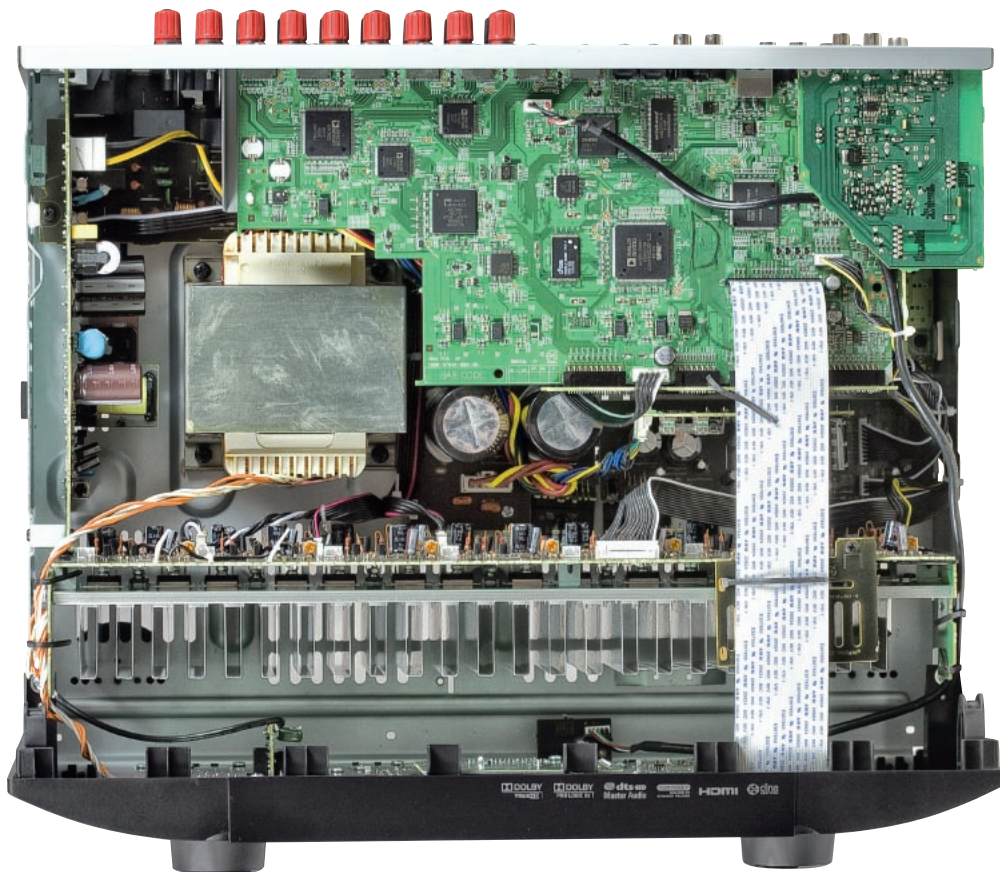
Sercem dekodery surround jest znany z najlepszych urządzeń procesor Sharp.



Kości Analog Devices pojawiają się również w sekcji wizyjnej...



...wśród nich scalak odpowiadający za tworzenie grafiki menu ekranowego.



W Marantz osiągnięto porządek poprzez zebranie cyfrowych układów na jednej dużej płytce.