

Samsung świetnie sobie radzi na rynku nie tylko dzięki technice, ale też wzornictwu – pomysłów mu nie brakuje, w ofercie mieszają się urządzenia o wyglądzie dość tradycyjnym i bardzo odważnym, ale wszędzie widać dotyk designera.



Wprawdzie w bliższym kontakcie obudowa BD-E6300 nie zachwyca plastikowymi elementami, które były konieczne do uzyskania zamierzonego efektu (błyszcząca czern), ale nikt przecież nie będzie się nad Samsungiem złościł. Urządzenie jest stosunkowo niskie, choć do rekordu Panasonic kilku milimetrów mu brakuje. Na dość typową „skrzynkę” nałożono górną płytę, która jest nieco szersza i głębsza. W centrum znajduje się mechanizm szczelinowy. Tuż pod nim wymodelowano wysunięty do przodu „język” z niewielkim, lecz bardzo kontrastowym wyświetlaczem oraz sensorami dotykowymi realizującymi podstawowe funkcje. Na wierzchu nie ma tym samym żadnych klasycznych przycisków ani gniazd; dopiero pod zakamuflowaną kłapką znajdziemy port USB oraz szeroki slot na karty typu CAM.

Tyłna ścianka jest dość bogato wyposażona, bo oprócz wyjścia HDMI, złącza optycznego i analogowej stereofonicznej pary RCA, znajdziemy na niej także analogowy komplet kompozyt i komponent dla obrazu. Obowiązkowy port LAN został uzupełniony zewnętrznym modułem Wi-Fi (trzeba go dokupić oddzielnie) podłączanym do portu USB. Na tylnej ścianie znajdziemy jeszcze dwa gniazda antenowe – zwiastun modułu tunera cyfrowej telewizji naziemnej, uzupełnionego o funkcję nagrywania. W naszym kraju są sukcesywnie wyłączone nadajniki analogowe, ustępujące miejsca cyfrowym. Z takiego sygnału może korzystać Samsung i właśnie z sekcją odbiornika wiąże się wspomniany wcześniej slot CAM, który umożliwia odbiór niektórych płatnych kanałów (specyfikacja i dostępność tej funkcji w Polsce to jeszcze przyszłość). Wewnątrz odtwarzacza nie ma jednak dysku twardego, trzeba sięgnąć po zewnętrzny nośnik USB (pendrive lub dysk). Funkcja jest na pewno „na czasie”, choć podobną oferują dzisiaj same telewizory



Duży pilot obsługuje szereg funkcji nie tylko odtwarzacza Blu-ray, ale także zintegrowanego modułu telewizji cyfrowej, może też sterować telewizorem.

i trudno doprawdy uwierzyć, że klient decydujący się na Blu-ray, zamierza podłączyć go do jakiegoś archaicznego odbiornika.

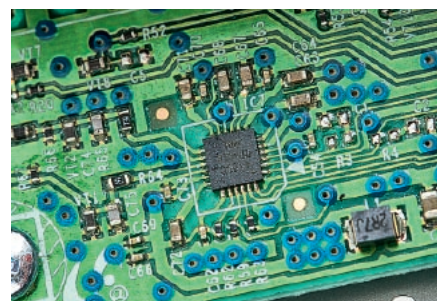
Dlatego bardziej niż na samym module tunera, Samsung skupia się słusznie na możliwościach podstawowej sekcji odtwarzacza, a jest nią praca z płytami Blu-ray oraz otoczona atencją sfera sieciowa. BD-E6300 odczytuje płyty Blu-ray 3D, a na nośnikach pamięci USB możemy przenieść praktycznie dowolny materiał A/V. AllShare Play, reklamowany jako firmowy układ, potrafi łączyć się z najpopularniejszym standardem serwerów sieciowych DLNA, traktując odtwarzacz jak źródło strumieniowe. Dodatkowo Samsung w łatwy sposób „integruje” się ze smartfonami, tabletami czy komputerami, oczywiście najlepiej, gdyby był to sprzęt tej samej firmy, bo „izabawki” mają przecież swój własny, nieobsługiwany tutaj format AirPlay.

W gamie odczytywanych plików są najpopularniejsze MKV, ale także materiały z kamer AVCHD czy DivX HD, muzyka może być zapisana w postaci MP3 lub WMA. Niestety, nie ma możliwości odtwarzania plików Flac.

Cały BD-E6300 jest określany mianem Smart – hasło to rozwija się jednak na pomniejszych funkcje, w tym Smart Hub, Smart Apps i kilka innych „sprytnych” opcji. Nad tą terminologią niełatwo jest zapanować, ale na szczęście nie trzeba, bo sprytna jest

Samsung BD-E6300

także sama obsługa, która dzięki „intuicyjnej” funkcjonalności broni się sama. Wszystko to dotyczy dodatków sieciowych i aplikacji, jakie można na tym odtwarzaczu, trochę tak jak na komputerze, uruchamiać. O tym, że nie są to żarty, świadczy komunikat o aktualizacjach, który pojawia się po instalacji urządzenia i poprawnym skonfigurowaniu dostępu do internetu. W moim przypadku Samsung pobierał aktualizację przez dobre 10 minut, przeplatając płynące do wnętrza czarnej skrzynki dane komunikatami o kolejnych, aktywnych systemach. Gdy już skończył, ekran rozbłysnął feerią uporządkowanych ikon, wśród których dość łatwo wyłowiliśmy te najbardziej wartościowe. Wśród nich YouTube, ipla, VOD (wideo na życzenie) telewizji TVP, TVN i cała masa innych, wyjątkowo sprawnie działających serwisów.



Niezależną płytkę drukowaną przygotowano dla analogowych wyjść wideo i audio, za konwersję dźwięku odpowiada stereofoniczny przetwornik AKM



Samsung zadbał o bogate wyposażenie w sekcji wideo, montując obok wyjścia HDMI gniazda kompozytowe i komponentowe.

BRZMIENIE I OBRAZ

BD-E6300 nie czyta ani plików Flac, ani płyt SACD. Nie ma więc szczególnych aspiracji audiofilskich, co nie znaczy, że jego brzmienie „legło w gruzach”. Dźwięk ze ścieżek filmowych lub koncertów będzie ważny dla każdego użytkownika. Samsung proponuje prezentację właśnie „koncertową”, dynamiczną, żywą, efektowną. Nie zatrzymuje się z uwagą nad delikatniejszymi elementami muzyki, szybko nabiera tempa i rumieńców. Spory udział mają w tym wyeksponowane skraje pasma, zwłaszcza góra – bezkompromisowo zaborcza. Rozjaśnienie przechodzi czasami w jaskrawość, która angażuje i nie pozwala się nudzić.

Obraz z płyt Blu-ray jest dość zbliżony do propozycji Panasonic, choć Samsung stara się wykrzesać więcej struktury i „ziarna”, przyglądając się z lupą taśmie (lub matrycy). Zachowuje przy tym płynność i naturalność barw, a za sprawą niezwykle rozbudowanej gamy usług sieciowych pozwala śledzić postępy w jakości materiału dostarczanego przez serwisy internetowe. Na ich tle płyta Blu-ray to wciąż niedościgniony wzorzec łączący gładkość i detaliczność, choć zachwyty te lekko studzi słyszalna praca samego mechanizmu, nie tylko podczas ładowania płyt i odszukiwania ścieżek, ale nawet w trakcie samego odtwarzania.

Radek Łabanowski

BD-E6300

CENA: 1100 ZŁ

DYSTRYBUTOR: SAMSUNG POLSKA
www.samsung.pl

WYKONANIE

Klasyczna czarna elegancja, efektowny i efektywny dodatek w postaci zintegrowanego z wyświetlaczem panelu dotykowego.

FUNKCJONALNOŚĆ

Blu-ray 3D, usługi sieciowe z mnóstwem aplikacji w ramach systemowej platformy Smart. Odtwarzanie strumieniowe z serwerów DLNA, w standardzie sieć LAN, do połączenia bezprzewodowego trzeba dokupić zewnętrzny adapter. Wbudowany moduł tunera cyfrowej telewizji naziemnej z funkcją nagrywania na dyski USB.

BRZMIENIE I OBRAZ

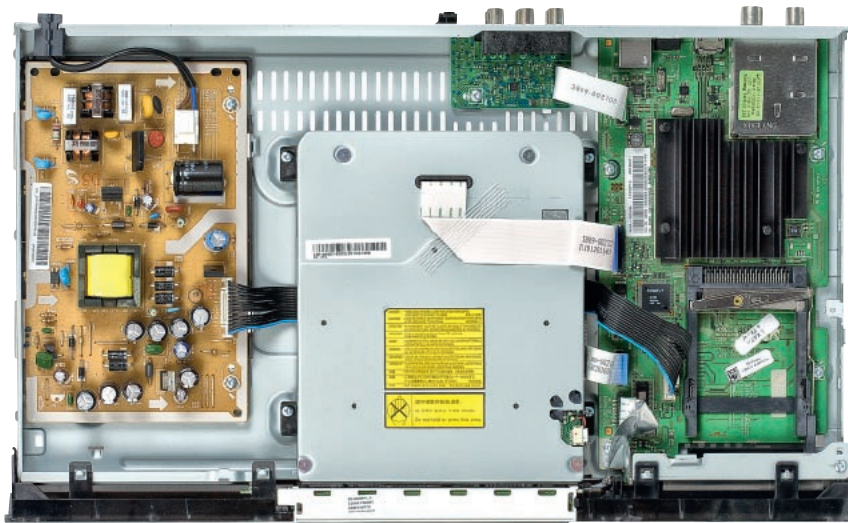
Dźwięk żywy, jaskrawy, rozdetalizowany i ubasowiony. Obraz też wyciska maksimum szczegółów.



Szeroki slot obok portu USB to czytnik kart typu CAM, współpracujący z wbudowanym w odtwarzacz tunelem DVB-T



Dodatkem do podstawowej funkcjonalności Blu-ray jest tuner naziemnej telewizji cyfrowej z funkcją nagrywania na pamięciach USB.



REKLAMA