



Po kilku (po wielu...) latach stagnacji Sony znowu zainteresowało się poważniejszymi urządzeniami audio i kina domowego, na których pojawiają się teraz żółto-czarne oznaczenia „Hi-Res Audio”. Edycję tegorocznych amplitunerów firma zaczęła od dwóch modeli ze średniej półki – *STR-DN860* oraz *STR-DN1060*. Są one do siebie bardzo podobne; tańszy nie ma między innymi funkcji strefowych, jednak zawiera większość ważniejszych, nowoczesnych układów.

Sony STR-DN860

Umieszczanie dużych wyświetlaczy w wielu amplitunerach AV wynika trochę z czasów, gdy smartfony jeszcze nie współpracowały ze sprzętem audio – wtedy pojemna matryca była przejawem nowoczesności i funkcjonalności. Dzisiaj też nie wyglądają źle, ale ich rola zmalała – na rzecz wygody związanej ze smartfonem, nie mówiąc już o tablecie. Sony bierze to pod uwagę, jednoliniowy wyświetlacz nie jest więc imponujący, ale dzięki temu *STR-DN860* wygląda całkiem elegancko, biel na czarnym tle jest też bardzo czytelna. Stylistycznie prosta jest także „ostro” wycięta przednia ścianka, bez żadnych zaokrągleń. Dużym pokrętelem regulujemy wzmocnienie, a obok niego znajduje się mniejsze – selektor wejść. Rządka dyskretnych przycisków daje dostęp do podstawowych funkcji.

Wejście podręczne ograniczono do minimum – tylko jednego portu USB. Oprócz niego jest jeszcze gniazdo dla mikrofonu kalibracyjnego oraz wyjście słuchawkowe.

Podobnie jak inni producenci, również i Sony wyraźnie ogranicza liczbę gniazd. Złącza podzielono na kilka grup, a te na sporej powierzchni rozrzucono dość „swobodnie”; tu gniazda optyczne, tam współosiowe, jedno z wejść analogowych przyporządkowano do wyjść subwooferowych, inne przesunięto o kilka centymetrów na bok – ale luz jest w sumie wygodny.

Sony wyraźnie stawia na źródła HDMI. Jest pięć wejść, a jedno wyjście. Układy dostosowano do najnowszej specyfikacji HDCP 2.2. Wewnątrz znalazły się również obwody skalujące do rozdzielczości 4K.

STR-DN860 ma siedem końcówek mocy i tyle samo terminali głośnikowych – zatem oferuje mniej opcji niż Pioneer. Tutaj naturalnym wyborem jest 5.1(5.2) lub 7.1(7.2), wspierane przez dekodery Dolby TrueHD i DTS HD. Możemy również uruchomić tzw. kanały Front High – nie stoi za tym Dolby Atmos, lecz własny algorytm firmy.

Sony oferuje zarówno połączenie LAN, jak i Wi-Fi, a całość uzupełnia jeszcze moduł Bluetooth ze zbliżeniowym NFC. Producent ma przecież w ofercie mnóstwo smartfonów, ale mimo to nie ignoruje użytkowników sprzętu Apple, aplikując protokół AirPlay. Port USB działa

z nośnikami pamięci, potrafi także komunikować się z urządzeniami Apple. Możemy tą drogą (inna metoda to nagranie muzyki na serwery sieciowe DLNA) podać do Sony pliki w wysokiej rozdzielczości. Amplituner dekoduje Flac 24/192, dba również o DSD (DSD64 i DSD128), którego Sony jest przecież jednym z głównych twórców i promotorów.

Jako nie tylko sterownik, ale przede wszystkim centrum dystrybucji cyfrowej muzyki, producent poleca aplikację przygotowaną dla sprzętu przenośnego Apple iOS oraz Android.

Moduł końcówek mocy jest analogowy. Płytkę cyfrową przytwierdzono do metalowej ramy, która nie tylko usztywnia konstrukcję, ale również ekranuje.

Choć w amplitunerach coraz mocniej uwzględnia się sygnały cyfrowe, to wciąż jest utrzymywane analogowe minimum. Tylko jedno wyjście HDMI w jednej głównej strefie, ale jest za to obsługa 4K wraz ze skalarem i HDCP 2.2.

Skromnie i bez przeladowania funkcjami, najważniejsze są kursory nawigacyjne.



ODSŁUCH

Brzmienie 860-*tki* jest spokojniejsze niż VSX-930, ale to z pewnością kwestia takiego właśnie porównania – poza tym kontekstem, amplituner Sony nie musiałby zostać oceniony jako delikatny, a tym bardziej ospały. Jednak jego konkurent gra zawadiacko i nie tylko Sony będzie przy nim ustawiać się na pozycji większej rozważagi i kultury. Ostatecznie jest to po prostu brzmienie zrównoważone i uniwersalne, bez żadnych ekscesów, tylko z minimalną dawką własnego charakteru. Jeżeli interesuje nas amplituner grający ciepło i miękko, musimy wciąż szukać dalej, chociaż model Sony jest w tym zakresie na pewno bliższy niż Pioneer. STR-DN860 łączy czystość i plastyczność, nie brakuje mu ani substancji niskich częstotliwości, ani detaliczności góry pasma. Wszystko trzyma jednak w granicach, które nie pozwalają na popisy i żywiołowość. Do pełnej neutralności brakuje trochę większego różnicowania. Większość wokali staje się bardziej pastelowa, ale biorąc pod uwagę cenę urządzenia, w zasadzie wypada taką sytuację pochwalić – Sony zręcznie i elegancko unika wyraźnych przebarwień, a zwłaszcza jazgotliwości. Dzięki temu STR-DN860 łagodnie obchodzi się z gorszymi nagraniami i źródłami.



Z przodu znajdziemy USB, wejścia HDMI trzeba szukać na tylnej ścianie.

STR-DN860

CENA: 2350 ZŁ

DYSTRYBUTOR: PROA INDIVIDUAL
www.sony.pl

WYKONANIE

Proste i nowoczesne, bez paciorków. Wewnątrz porządna konstrukcja z rozbudowanymi stopniami zasilającymi, analogowymi końcówkami i dobrą „cyfrą”.

FUNKcjONALNOŚĆ

LAN, Wi-Fi oraz Bluetooth, odtwarzacz plików ze wsparciem dla FLAC 24/192 i DSD. Siedem końcówek mocy plus dekodery Dolby TrueHD/DTS HD. Aplikacje dla firmowych smartfonów i tabletów, ale przyjazny też dla użytkowników Apple (AirPlay).

PARAMETRY

Umiarkowane szумы i zniekształcenia, moc przyzwoita (2 x 90 W, 5 x 37 W), pasmo przenoszenia bez zastrzeżeń.

BRZMIENIE

Wyrównane, utemperowane, ale z dobrą plastycznością i nasyconym basem.

Strefowość bezprzewodowa

Od lat jedną z funkcji amplitunerów wielokanałowych są połączenia strefowe. Producenci chwalać się nimi zwłaszcza w droższych modelach, podkreślając możliwość instalacji np. dodatkowej pary głośników w sąsiednim pokoju. W zależności od wyposażenia, amplituner potrafi obsłużyć kolejny system, dostarczając nie tylko dźwięk, ale i obraz. Jeszcze całkiem niedawno takie rozwiązanie, oparte na amplitunerze, było jednym z prostszych i tańszych sposobów na multiroom.

Obecnie ze strefowością w wydaniu muzycznym wkraczamy na nowy etap. Pomaga w tym bezprzewodowa łączność Wi-Fi, firmy integrują w jeden ekosystem różnorodne urządzenia, wprowadzając zupełnie nowe funkcje. Możliwość amplitunerów, smartfonów, tabletów i głośników bezprzewodowych zaczynają się przenikać i wzajemnie uzupełniać. W transmisji obrazu nic nie zastąpi kabla HDMI, ale jeśli skupiamy się wyłącznie na dźwięku, to tradycyjnie rozumiana strefowość amplitunera ma groźnego konkurenta. Zamiast prowadzić kable z amplitunera, można po prostu ustawić w drugim pomieszczeniu głośnik (lub parę głośników) bezprzewodowych. Amplituner w takiej instalacji pełni wciąż ważną, ale już inną rolę.

Laboratorium Sony STR-DN860

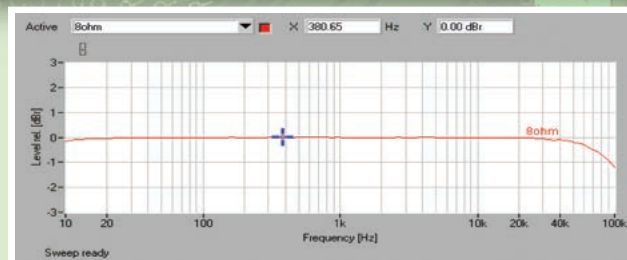
Do konstrukcji amplitunera wprowadzono układ zabezpieczający, który obcina napięcie sterujące w momencie, gdy zbliżamy się do obszaru przesterowania. Podane w tabelce wartości mocy nie są więc związane z przekraczaniem normatywnych zniekształceń THD+N = 1 %, ale z momentem jego zadziałania.

W takich warunkach otrzymujemy na obciążeniu 8 Ω: przy jednym kanale wystawianym – 102 W; przy dwóch – 2 x 90 W, wreszcie 5 x 37 W. Przydałby się lepszy zasilacz.

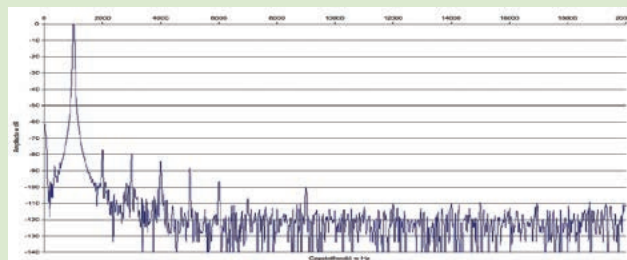
Poziom szumów jest dość niski (-83 dB), dynamika osiąga 103 dB. W pasmie przenoszenia (rys.1) nie ma żadnych problemów, bez spadku przy 10 Hz, a przy 100 kHz tylko ok. – 1 dB.

W spektrum harmonicznych (rys. 2) najsilniejsza jest druga (-78 dB), powyżej -90 dB widać też kilka kolejnych, ale nie ma powodu do zmartwienia.

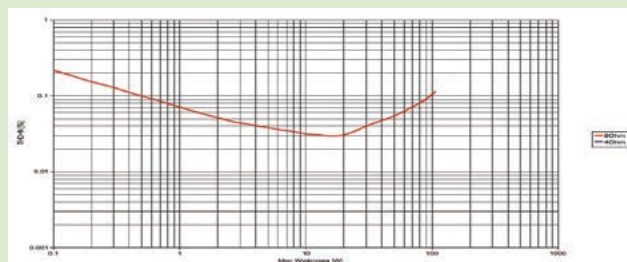
Nietypowy przebieg na rys. 3. wynika z działania wspomnianego układu zabezpieczającego, który nie dopuszcza do typowego przesterowania, ale i w zakresie dostępnych mocy kształt też jest inny niż zwykle – ma wcześniej zaznaczone minima.



Rys. 1. Pasma przenoszenia



Rys. 2. Zniekształcenia harmoniczne



Rys. 3. Moc

Moc znamionowa (1% THD + N, 1 kHz) [W]	1 x	2 x	3 x	4 x	5 x
[Ω]					
8	102*	90	74	44	37
4	-	-	-	-	-
Czułość (dla maksymalnej mocy) [V]					0,6*
Stosunek sygnał/szum (filtr A-ważony, w odniesieniu do 1W) [dB]					83
Dynamika [dB]					103
Współczynnik tłumienia (w odniesieniu do 8 Ω)					49

Końcówki mocy	9
Dekodery	Dolby Atmos, DD-TrueHD, DTS HD MA, DD, DD Plus, DD EX, DTS, DPL IIz, DTS ES, DTS Neo:6
Konwerter wideo	tak
Skalery obrazu	4K
Wejścia wideo	8 x HDMI, 3 x kompozyt, 5 x komponent
Wyjścia wideo	3 x HDMI, 2 x kompozyt, 1 x komponent
Wej./wyj. analogowe audio	7 x RCA /-
Wej. podręczne	USB, HDMI, RCA, kompozyt
USB	1 x przód
Wej. gramofonowe	tak (MM)
Wyj. na subwoofer	2 x
Wej. na zewnętrzny dekodery	7.1
Wyj. na zewnętrzne końcówki mocy	13.2
Wej. cyfrowe	2 x coax, 2 x opt
Wyj. cyfrowe	nie
Wyj. słuchawkowe	tak
Zaciski głośnikowe	zakreślane
Pilot uniwersalny	tak
iPOD/iPhone/iPad	USB, AirPlay
Funkcje strumieniowe	DLNA, tuner, Spotify
Flac	24/192
DSD	tak
Obsługa II strefy	wyj. głośnikowe, RCA, HDMI
Komunikacja	LAN, Wi-Fi, Bluetooth

Układy cyfrowe są coraz bardziej wszechstronne, ale także coraz mniejsze, wewnątrz amplitunera nie musi być zatłoczone.

