

Wygląd urządzeń Cyrusa nie zmienił się od lat, chociaż wewnętrzna konstrukcja ewoluuje.

Obudowy, wąskie i głębokie, wykonane w większości z odlewów aluminiowo-magnezowego, takiego samego we wszystkich produktach Cyrusa, nadają mu wyrazisty i rozpoznawalny styl.

**W**środku nowoczesnie – montaż SMD, sterowanie mikroprocesorem itp. Cyrus jest też przywiązany do idei apgrejdu. Weźmy wzmacniacze – możemy wyjść od podstawowego modelu 6, potem apgrejdować go do modelu 8, a następnie uzupełnić o zewnętrzny zasilacz. Wzmacniacz można też wyposażać w płytkę przetwornika C/A, m.in. z wejściem USB, wreszcie dokupić kolejny apgrejd „Qx” poprawiający tę sekcję. W naszym teście pojawia się niemal najwyższa wersja – 8 Qx DAC, tylko bez zewnętrznego zasilacza. Do kompletu dobrać możemy nowy napęd, CD-T.

Urządzenia są sterowane takim samym systemowym pilotem.

### C D T

Urządzenie jest klasycznym transportem tylko do odczytu płyt CD. Bazuje na firmowym napędzie CDXT SE2 (którego pierwsza wersja została wprowadzona do sprzedaży w 2009 roku), przygotowanym przez Cyrusa samodzielnie – i to w momencie, kiedy się wydawało, że płyta CD znika z pola widzenia, a odtwarzacze CD to anachronizm.

Firmy audio korzystają w większości z gotowych mechanizmów, modyfikując ewentualnie ich oprogramowanie. Inżynierowie Cyrusa przez kilka lat pracowali nad własnym projektem, który nazwali Servo Evolution. „Optykę” (a więc wózek i układ soczewki wraz z serwo) zapożyczono z mechanizmów DVD, ponieważ – jak twierdzą w Cyrusie – są one znacznie dokładniejsze, co pozwoliło tu pięciokrotnie zmniejszyć błędy odczytu.

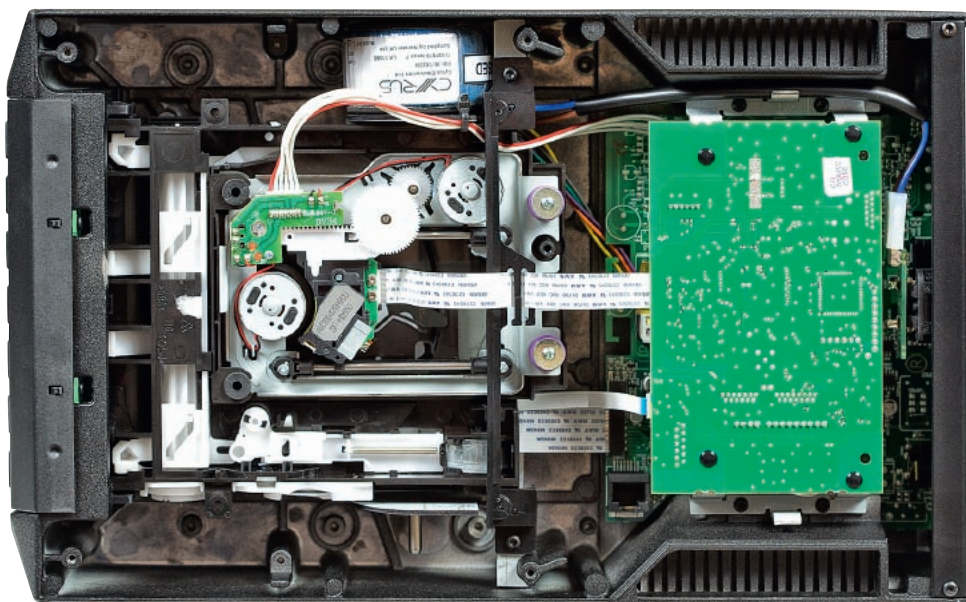
Cyrus był jednym z pierwszych producentów, który w domowym audio zrezygnował z klasycznej szuflady. Tego typu odtwarzacze, ze szczeliną, znajdziemy dzisiaj nie tylko w podobnych rejonach cenowych, ale także w high-endzie. Nad szczeliną umieszczono zielony, charakterystyczny dla Cyrusa wyświetlacz z czarnymi znakami, a pod szufladą – podłużne przyciski.

Z tyłu, oprócz gniazda sieciowego IEC (bez bolca ochronnego), znajdują się dwa wyjścia cyfrowe, obydwa S/PDIF: elektryczne RCA i optyczne TOSLINK, a także gniazda do komunikacji z innymi urządzeniami Cyrusa.

W stosunku do droższej wersji CDXT SE2, CD T ma mniejszy zasilacz i prostszy zegar taktujący.



# CYRUS CD T + 8 Qx DAC



Napęd jest dziełem inżynierów Cyrusa. Z tyłu dwie płytki – jedna ze sterowaniem, druga z układami wyjściowymi.

Dwa podstawowe wyjścia cyfrowe oraz gniazda MC-BUS do komunikacji systemowej – nie ma pytań.





Wzmacniacz zintegrowany z przetwornikiem C/A nie jest już sensacją. Ale umieszczenie tak skomplikowanego urządzenia w tak niewielkiej obudowie to nie lada wyczyn.

Przednia ścianka jeszcze niczego nie zdradza. 8 Qx DAC wygląda jak typowe urządzenie Cyrusa. Na wyświetlaczu odczytamy wybrane źródło, siłę głosu na bargrafie i parę innych informacji.

Pokrętko wzmocnienia steruje enkoderem, służy też do poruszania się po menu. Tam możemy ustalić nazwę wejścia, jego czułość, organizację napisów na wyświetlaczu itp.

Tylna ścianka w pełni ukazuje, z czym mamy do czynienia – wykorzystano tam każdy centymetr kwadratowy. Blisko górnej krawędzi znajduje się rząd gniazd RCA, a po bokach gniazda głośnikowe, nawet podwójne, co ułatwia bi-wiring. Cyrus od lat stosuje gniazda BFA, gdzie indziej zarzucone, oferujące bezpieczeństwo użytkownika i zajmujące niewiele miejsca. Jest aż sześć wejść liniowych, są też dwa wyjścia z przedwzmacniacza oraz wyjście dla drugiej strefy. I jeszcze para gniazd do systemowego sterowania.

Niżej ulokowano sekcję DAC-a (w podstawowej wersji wzmacniacza zaslepioną), a w jej ramach aż pięć wejść cyfrowych – dwa optyczne TOSLINK, dwa elektryczne RCA oraz USB. W materiałach firmowych znajdziemy informację, że cztery wejścia S/PDIF są ograniczone do sygnału PCM 24/96, a USB tylko do 44,1 (48)/16. Obok wejść cyfrowych widać wielopinowe gniazdo dla zewnętrznego zasilacza PSX-R, gniazdo sieciowe IEC (bez

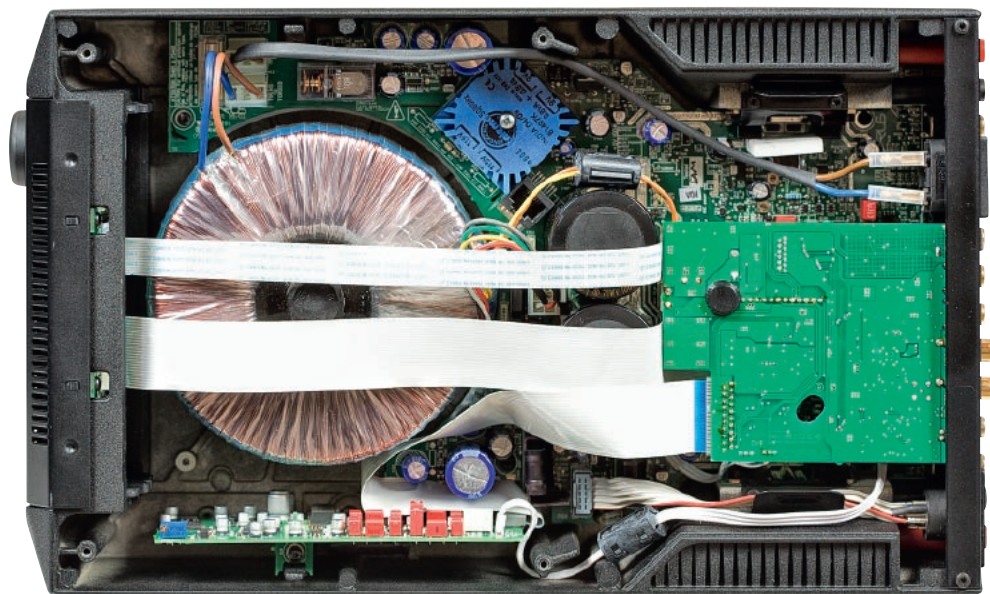
bolca ochronnego) oraz gniazdo słuchawkowe fi 3,5 mm (mini-jack).

Podobnie jak w przypadku transportu, tak i we wzmacniaczu dolna ścianka jest plastikowa. Tutaj pokryto ją jednak specjalną farbą z wysoką zawartością miedzi. Środek jest bardzo zatłoczony, wszystko udało się zmieścić dzięki montażowi powierzchniowemu.

W końcówce mocy pracują pary Sankenów 2SA1386+2SC3519, przykręcone do obudowy w miejscu, które uformowano na kształt radiatorów.

Są dwie płytki z „dakiem”. Symbol „Qx DAC” oznacza przecież dwa stopnie apgrejdu. Pierwszy to DAC, z którym jest związana płytka z wejściami cyfrowymi i przetwornikiem. Na wejściu mamy tam odbiornik cyfrowy AKM 4118, a przy wejściu USB układ Burr Brown PCM2707. Pierwszy to odbiornik 24/192, a drugi – interfejs USB 44,1/48, 16 bitów. Do konwersji C/A użyto kości Burr Brown PCM1791. „Qx” wprowadza dodatkową płytkę, wówczas podstawowa płytka DAC działa jedynie jako odbiornik cyfrowy, dekodery USB oraz selektor wejść; sygnał jest z niej wysyłany do przykręconej pionowo płytki „Qx”, z lepszym przetwornikiem C/A. Na jego wejściu umieszczono konwerter częstotliwości (SRC4190), przetaktowujący każdy sygnał i zmieniający jego częstotliwość próbkowania na 192 kHz. Obok znajduje się właściwy DAC – układ Burr Brown PCM1798 o znacznie wyższej dynamice i mniejszych zniekształceniach niż ten na płycie podstawowej.

R  
E  
K  
L  
A  
M  
A



Dużą część wnętrza zajmuje transformator toroidalny przykręcony do „sufitu” obudowy, podobnie jak niemal cała elektronika. Do ścianki bocznej i tylnej przymocowano DAC-a – z tyłu moduł podstawowy, a z boku jego rozszerzenie Qx.



Mnóstwo wejść i wyjść analogowych, wejścia cyfrowe, gniazda głośnikowe do bi-wiringu i jeszcze gniazdo dla zewnętrznego zasilacza... A wszystko to na powierzchni niewiele większej niż pilot zdalnego sterowania.

# Laboratorium Cyrus 8 Qx DAC

Cyrus zaskakuje wysoką mocą z małego pudełka, a nie jest przecież wcale układem impulsowym. Przy obciążeniu 8-omowym wzmacniacz dostarcza 78 W, a przy 4 omach niemal ją podwaja – 148 W. Specyfikacja producenta mówi o 70 W i 115 W, i takie wartości są bliskie naszym wynikom pomiarów dla dwóch wysterowanych kanałów (mamy odpowiednio 2 x 72 W i 2 x 121 W dla 8 i 4 omów).

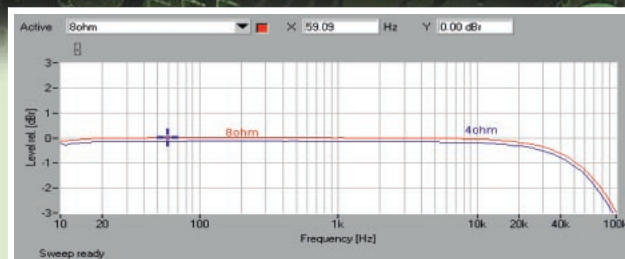
Czułość 0,24 V jest bardzo uniwersalna. Cyrus nie jest może mistrzem niskiego poziomu szumów (84 dB) i dynamiki (103 dB), ale radzi sobie na tym polu wyraźnie lepiej niż konkurent.

Pasma przenoszenia (rys.1) jest wyrównane, zwłaszcza w zakresie niskich częstotliwości, przy 100 kHz i 8 omach spadek wynosi -3 dB, a przy 4 omach przesuwamy się do ok. 90 kHz.

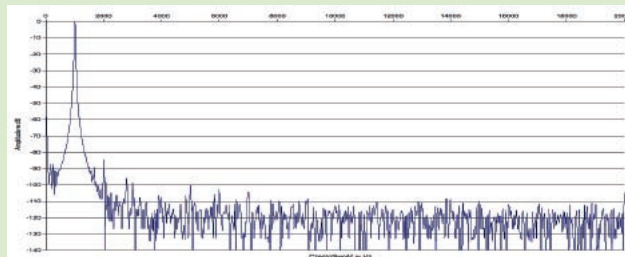
Spektrum zniekształceń (rys. 2) prezentuje się niemal idealnie czysto, z drugą harmoniczną przy niskich -85 dB, będącą zarazem jedyną ponad poziomem -90 dB.

Niskie zniekształcenia (poniżej 0,1 %) są dostępne już dla mocy wyjściowej w okolicach 1 W dla obydwu obciążeń (rys. 3). Warto też zauważyć, że wzmacniacz równie dobrze radzi sobie z obciążeniami 8- i 4-omowymi.

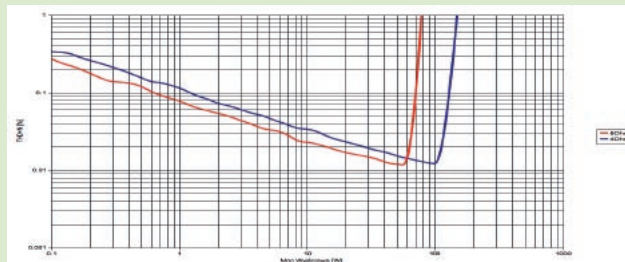
<b>Moc znamionowa (1% THD+N, 1 kHz) [W]</b>		
<b>[Ω]</b>	<b>1 x</b>	<b>2 x</b>
8	78	72
4	148	121
<b>Czułość (dla maksymalnej mocy) [V]</b>	0,24	
<b>Stosunek sygnał/szum (filtr A-ważony, w odniesieniu do 1W) [dB]</b>	84	
<b>Dynamika [dB]</b>	103	
<b>Współczynnik tłumienia (w odniesieniu do 4 Ω)</b>	62	



Rys. 1 Pasma przenoszenia



Rys. 2 Zniekształcenia harmoniczne



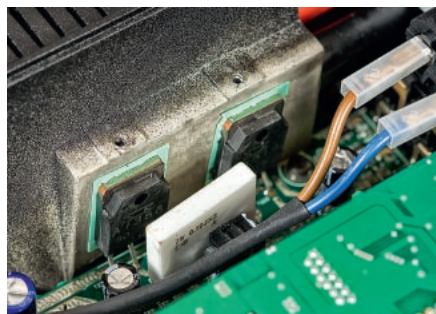
Rys. 3 Moc



Pilot jest plastikowy, dość „zatłoczony” – systemowy, przeznaczony także do obsługi kina domowego Cyrusa.



To płytka DAC – podstawowego przetwornika C/A, jaki można zamontować we wzmacniaczach Cyrusa.



W każdym kanale wzmacniacza pracuje para Sankenów, przykręconych do obudowy pełniącej rolę radiatora.



A to rozszerzenie Qx – z przetwornikiem C/A Burr Brown PCM1798.



Jedną z cech urządzeń Cyrusa jest możliwość apgrejdu – na zdjęciu wielopinowe gniazdo XLR przeznaczone do podłączenia zewnętrznego zasilacza PSX-R.



## ODSŁUCH

Dźwięk systemu Cyrusa nie jest „chirurgicznie” precyzyjny, ma jednak znakomitą górę pasma, jednocześnie jego emocje skupiają się na średnicy. Bas kontroluje, powiedzmy, pobłażliwie. Źródła pozorne nie mają specjalnie dużej masy i wolumenu, lecz przestrzeń dźwiękowa okazuje się duża, budowana przed nami i wokół nas; głębia jest już umiarkowana, lecz nie ma mowy o spłaszczeniu obrazu. Umiejętność wydobywania modulacji, artykulacji, faktur, nastrojów jest w Cyrusie ponadprzeciętna.

Puszczając dowolną płytę, szybko zwrócimy uwagę na średnicę. Jest nieco ciepła, ale w sposób ożywiający, pełna i plastyczna. Wyższy podzakres złagodzony, nie pozwala wpaść w pułapkę natarczywości. To trochę mityguje ową witalność, lecz zapewnia doskonały balans między naturalnością a przyswajalnością, praktycznie wszystkie nagrania brzmią co najmniej przyjemnie.

Nie ma tu zarazem tendencji do „lampowego” (w złym tego słowa znaczeniu – niestety takie też istnieje) podbarwienia i podkręcenia. Głosy mają umiarkowaną skalę, cały dźwięk nie jest bardzo duży. Wysokie tony są bardzo czyste, ponieważ wyższa średnica

jest wygładzona i spokojna, więc czasem wychodzą do przodu – nie ma tu słodkiego zaokrąglenia, jest wyraźny detal. Blachy mają i uderzenie, i dźwięczne „halo”.

Przy dość ciepłym dźwięku – a ostatecznie tak go zapewne odbierzemy – dynamika jest najczęściej umiarkowana. Nie tutaj. Wszystko, czego słuchałem, miało świetny rytm, „wejście”. A przecież same niskie tony są nawet zmiękzone, bez wyraźnych krawędzi i ataku. Jak to wszystko zebrano w taką całość? Z transportem CD-T podłączonym do wzmacniacza 8 Qx DAC dostajemy właśnie taki – niezwykle interesujący, zróżnicowany, angażujący, otwarty dźwięk.

### CD-T

CENA: 3000 ZŁ

DYSTRYBUTOR: INTRADA  
[www.intrada.pl](http://www.intrada.pl)

#### WYKONANIE

Klasyczna, znakomita obudowa Cyrusa, ambitny, samodzielnie zaprojektowany napęd.

#### FUNKCJONALNOŚĆ

Podstawowa dla napędu CD.

Z wejścia USB otrzymałem dźwięk przyjemny, chociaż nie tej klasy, co z płyty CD. Góra była łagodniejsza, pierwszy plan bliski, dało się tego słuchać, brzmienie odpowiednie dla radia internetowego, ewentualnie dla mniej „zobowiązujących” plików.

## 8 QX DAC

CENA: 8500 ZŁ

DYSTRYBUTOR: INTRADA  
[www.intrada.pl](http://www.intrada.pl)

#### WYKONANIE

Dobre elementy i mocny zasilacz. Nieśmiertelny projekt plastyczny

#### FUNKCJONALNOŚĆ

Mnóstwo ustawień i łącznie 11 wejść – analogowych i cyfrowych.

#### PARAMETRY

Wysoka moc wyjściowa, umiarkowane szумы, niskie zniekształcenia – daje radę!

#### BRZMIENIE

Dynamiczne, czyste na górze pasma, nasycone na środku. Angażujące i niemęczące.