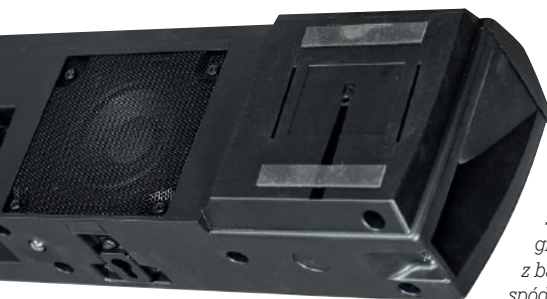


Skończyły się tiwiprzelewki, Pioneer wytoczył ciężką artylerię. Ten zestaw pod wieloma względami jest inny, zaczynając od tego, że zawiera odtwarzacz sieciowy, a kończąc na oryginalnej lokalizacji głośników.

Z listy odczytywanych rodzajów plików wynika, że czyta wszystko, co istotne, włącznie z muzycznymi „flakami” 192/24, zdjęciami i plikami wideo do MKV 1080p. Źródłem może być sieć domowa LAN lub urządzenie podpięte bezpośrednio pod USB. Belka ma wygląd hi-tech, który podkreśla załamany grafitowy grill z perforowanej blachy i znakomicie zaprojektowany wyświetlacz – nie musimy się domyślać po kolorach lub odciszając diodki od lewej, co jest włączone. Widzimy całe wyrazy jak „OPTICAL2” czy „PORTABLE”. Jeżeli uznamy, że bładobłękitne literki są wciąż zbyt widoczne, możemy je jeszcze mocniej przyćmić. Gniazdkologia rozpoczyna się na froncie portem USB i wejściem audio 3,5 mm dla urządzeń przenośnych – i jest to jedyne wejście analogowe. Z tyłu wszystko cyfrowe – dwa wejścia optyczne, LAN (sieć domowa), wyjście HDMI z ARC (kanałem zwrotnym z TV) oraz wyjście na czujnik podczerwieni. Są jeszcze dwa szklane wylupiate twory, przypominające wizjer w drzwiach – to nadajniki modułu sterowania falami podczerwionymi. Znamy dobrze ten problem – stawiamy belkę przed telewizorem, ta zasłania okienko czujnika w TV i zaczynają się schody – jedno trzeba unieść, albo drugie obniżyć. Tutaj sygnały z pilota są przechwytywane przez belkę i przekazywane dalej „za siebie”, do znajdujących się z tyłu nadajników IR. Jeżeli z jakiegoś powodu i to nie działa, to możemy podłączyć dostarczony przewód z nadajnikiem i podstawić go pod sam czujnik kłębrego urządzenia.

Wbudowano moduł Wi-Fi, pozwalający – poza wymianą danych sieciowych – również na bezpośrednie podłączanie urządzeń mobilnych z pominięciem sieci i routera Wi-Fi Direct. Działa tu również Miracast, czyli możliwość wyświetlania obrazu z urządzeń mobilnych wprost na ekranie telewizora. Nie zapomniano też o Bluetooth.



Sama belka ma od spodu wbudowane dwa głośniki niskotonowe z bas-refleksem. Tu widać spód, gdy dodatkowe nogi nie są przykręcone.



Pioneer SBX-N700

ODSŁUCH

Z uwagi na funkcje sieciowe, sprawdziłem najpierw muzykę – to jedno z lepszych brzmień, o ile trzyma się w ryzach suba i jego Double Bass, który jak dziki koń próbuje się wyrwać do kina. Przewracanie się z muzyki na film i odwrotnie wymusza używanie telewizora, by przełączać ustawienia suba i chciało się to załatwiać inaczej. Zwykle gdy bas duży, to i kino duże, ale ten tutaj potrafił wyrwać kurz z już odkurzonego dywanu. SBX-N700 – to ciekawa propozycja dla osób z ograniczonymi możliwościami na ustawianie kolejnych sprzętów – all-in-one sieciowo-filmowy za rozsądne pieniądze.

Media Serwer umożliwia zbieranie danych zgromadzonych na różnych urządzeniach (komputery, dyski NAS), byle były podpięte do tej samej sieci i zgodne z DLNA 1.5. Charakter tego testu nie pozwala mi na wgrzyzienie się w temat i sprawdzenie, czy rzeczywiście wszystko działa jak z nut – założmy więc, że działa, a instrukcja podaje wiele cennych wskazówek, jak sobie poradzić z uruchomieniem takiej domowej sieci (kilkanaście stron zapisanych maczkami).

Do całej gamy różnych funkcji mamy dostęp z poziomu pilota i wyświetlanego, rozbudowanego OSD na ekranie telewizora – jest menu do ustalania odległości od ścian, equalizacji dla kolejnych wejść, a z pilota trybów Surround, Sound Retriever (poprawia jakość plików skompresowanych), Equalizer, Night (do oglądania filmów w nocy), Dialog (uwypukla dialogi, przycisza efekty), Audio Sync (synchronizacja obrazu z dźwiękiem), nawet filmy z YouTube’a można oglądać, bo jest do tego osobny przycisk. Sterowanie poziomem basu w bezprzewodowym subwooferze również załatwiamy pilotem – to bardzo ułatwia życie. Jest też system Phase Control, znany z amplitunerów Pioneer, który dba o fazyową integrację subwoofera i belki.



Z zewnętrznym dyskiem lub pendrajwem możemy się podłączyć bezpośrednio pod USB na froncie.

SBX-N700

CENA: 2050 ZŁ

DYSTRYBUTOR: DSV
www.dsv.com.pl

WYKONANIE

Nowoczesne wzornictwo, chociaż luksusem nie ocieka.

FUNKCJONALNOŚĆ

Nowatorskie połączenie soundbara (wspartego subwooferem) z odtwarzaczem sieciowym – ambicje uniwersalnego źródła dźwięku. Łączy przewodowe i bezprzewodowe, ale... znowu brak wejść HDMI.

BRZMIENIE

Dobre brzmienie kinowe, z wyrównym basem, który trzeba poskromić dla celów muzycznych – wtedy wystarczy nawet sama belka.

Wymiary belki [mm]: 106 x 900 x 121
Wymiary subwoofera [mm]: 200 x 415 x 271
Głośniki 2 x 6,6cm szerokopasmowe stożkowe
+ 2 x 7,7cm niskotonowe z bas-refleks/
sub 16,5cm bas-refleks

Masa [kg]: 4,4 + 6,7
Wejścia: HDMI out z ARC/2x Toslink/
mini-jack/LAN/Wi-Fi/USB/Bluetooth
Subwoofer: tak (bezprzewodowy)
Pasma [Hz – kHz]: 30–20
Moc [W]: 2 x 35 + 150 RMS
Inne: wieszaki zintegrowane/Toslink 1,5m/
przełącznik IR 1 m/pilot