

Kiedy Marantz wszedł w temat kina domowego, wydawało się to krokiem desperackim dla tak audiofilskiej firmy. Z upływem czasu praktycznie wszyscy producenci, którzy chcieli liczyć się na rynku choć trochę większym od też kurczącej się audiofilskiej niszy, wykonali ten ruch. Nie wszyscy odnieśli na tym polu sukces, ale Marantzowi udało się dołączyć do ścisłej czołówki. Dzisiaj jego katalog sprzętu wielokanałowego wygląda imponująco. Znajdziemy w niej aż sześć amplitunerów. Kto da więcej?



Marantz SR7002

Oferta Marantza jest jednak dość nietypowa, przesunięta w górę skali cenowej w stosunku do konkurentów. SR7002 jest trzecim modelem od góry, dołączył całkiem niedawno wraz z bliźniaczko podobnym, ale nieco lepiej wyposażonym SR8002. Najwyższą pozycję wciąż zajmuje SR9600, wprowadzony do sprzedaży już kilka lat temu, co dla tego typu sprzętu oznacza już wiek emerytalny. SR7002 oraz SR8002 są od niego pod wieloma względami lepiej wyposażone, choć może nie tak wyrafinowane w sekcji audio.

SR7002 jest urządzeniem dużym i ciężkim, w kolorze czarnym nabiera byczej aparycji. Mocny charakter podkreśla minimalistyczne zagospodarowanie przedniej ścianki, co nie tylko wpisuje się w obecnie modne tendencje, ale nawiązuje też do audiofilskiego rodowodu Marantza. W tej sytuacji musiała pojawić się ogromna klapka, kryjąca większość przycisków. Na pozostałej części frontu pozostawiono jedynie dwa obowiązkowe pokręta i wejście podręczne, zasłonięte małą płytką.



Nawet pod klapką Marantz zachowuje umiar, stąd też zdalne sterowanie jest tu koniecznością.

Duże okno wyświetlacza trochę oszukuje, gdyż umieszczona za nim matryca jest wyraźnie mniejsza. Pozostaje jednak kontrastowa i czytelna. Pod klapką, oprócz przycisków zaawansowanej obsługi, mamy wejście mikrofonu, który współpracuje z firmowym systemem automatycznej kalibracji, który ułatwia przebrnięcie przez tortury początkowej instalacji urządzenia.

Tylny panel też może przerazić nie obeznanego z takimi atrakcjami użytkownika. Już widok jedenastu par zacisków głośnikowych potwierdza opinię, że amplitunery z wyższej półki to bestie trudne do oswojenia. Co, gdzie i jak podłączyć? Takie bogactwo wynika z zaplanowania przeróżnych konfiguracji. Na początku trzeba się napracować, ale później można już czerpać pełnymi garściami z umiejętności Marantza. Zdobowano przyłącza kolumn przednich oraz dołożono specjalne dla dodatkowej strefy. Końcówek mocy jest siedem, a w menu zdecydujemy, które z terminali i w jakich sytuacjach (oprócz drugiej strefy można również uruchomić tryb bi-ampingowy) będą aktywne. Dla obsługi stref przewidziano także wyjścia niskopoziomowe a także sygnał wideo. Marantz pod względem zróżnicowania i liczby połączeń prezentuje się rzeczywiście imponująco, w sekcji audio jest wszystko, począwszy od pełnych kompletów wielokanałowych (wejścia i wyjścia 7.1) aż po wystarczającą paletę gniazd stereo. Do pełni szczęścia brakuje może tylko przedwzmacniacza gramofonowego. Aż trzy wejścia i jedno wyjście (w każdym ze standardów) przewidziano dla sygnałów cyfrowych. Równie okazałe wygląda to w sekcji wideo, cztery wejścia i dwa wyjścia to zestaw nieczęsto spotykany w ramach gniazd HDMI, w identycznych proporcjach obecny jest także komponent, a S-Video i kompozyt mają tylko o jedno wyjście mniej.

Jeden z dwóch znajdujących się w zestawie sterowników, świetnie zaprojektowany z przydatnym podświetleniem klawiszy.

Mamy też wybór terminali odpowiadających za funkcje sterowania. Obok obowiązkowego RS232 są wyzwalacze, wejście odbiornika podczerwieni, systemowe złącza komunikacyjne dla innych urządzeń Marantza – w tym dedykowanych systemów multiroom, a nawet porty dla specjalnych klawiatur sterujących. Na gniazdach HDMI (co najmniej v1.3a) może pojawić się przekonwertowany wewnątrz urządzenia sygnał z dowolnego źródła analogowego. Konwersji towarzyszy także, o ile zostanie uaktywniona odpowiednia opcja, przejście sygnałem na postać progresywną, czyli bez przeplotu. Pomimo umiejętności obsługi każdego formatu, włącznie z 1080p, Marantz nie skaluje sygnału ani w górę ani w dół. W przypadku odtwarzacza DVD ze skalerem czy Blu-ray nie ma to wielkiego znaczenia, ale źródła niskiej rozdzielczości nie znajdują w Marantzu pomocy.

Marantz akceptuje i potrafi rozkodować sygnał SACD, DVD-Audio, ma także dekodery HDCD (oficjalnie z licencją kupioną od firmy Microsoft). Przesyła również najnowszy system kodowania kolorów xvYCC/Deep Color. Nieliczni posiadacze odtwarzaczy Blu-ray ucieszą się na pewno z najnowocześniejszych dekodów surround. Jest Dolby Digital Plus, Dolby TrueHD i DTS HD Master Audio, wspomagane całym arsenałem wcześniejszych, ale wciąż najczęściej stosowanych systemów. Na liście „plac” widnieje także certyfikat THX Select2.

Wewnątrz urządzenia aż roi się od modułów i połączeń, liczne kable starano się pospinać w wiązki, aby zachować względny porządek. Przednia część obudowy została zarezerwowana dla końcówek mocy, zainstalowano więc tutaj bardzo duży radiator, na którym upchnięto wszystkie siedem modułów wzmacniających. Marantz sięgnął po układy z wbudowaną kompensacją temperatury, korzystając z elementów Sanken STD03N/STD03P. Zasilacz znajduje się w centrum wszystkich układów, jego sercem jest transformator rdzeniowy, „zatopiony” w ekranującym metalowym pierścieniu. Dodatkowe ekrany można także zauważyć na płytkach graniczących z zasilaczem. Moduły audio i wideo ustawiono jeden nad drugim tuż przy tylnej ścianie. Wiemy, iż za konwersję cyfrowo-analogową odpowiadają układy 24bit/192kHz w każdym z ośmiu (7.1) kanałów.

Dekodowanie z Blu-ray'a

Zarówno Marantz, jak i Pioneer są wyposażone w komplet dekoderek surround najnowszych formatów wysokiej rozdzielczości. Na tym etapie ciężko wprawdzie rozstrzygnąć, który z nich zdobędzie większą popularność – Dolby TrueHD czy DTS HD (a może żaden z nich...), bo niejednokrotnie już bywało tak, że sama wysoka jakość nie wystarczała do popularyzacji standardu. Warto jednak wiedzieć, jakie warunki należy spełnić, by skorzystać z tych dobrodziejstw. Oprócz samych dekoderek wbudowanych w SR7002 i VSX-LX70, potrzebny będzie oczywiście odtwarzacz Blu-ray. Ważne jest, aby niezależnie od okoliczności przesyłania obrazu (nie ma tu miejsca na kaprysy i wysyłanie wizji bezpośrednio do telewizora) podłączenie odbywało się przewodem HDMI (wyjątkiem może być sytuacja, kiedy stosowny pakiet dekoderek znajduje się w odtwarzaczu). Co więcej, musimy korzystać ze złącza HDMI v1.3a, tylko od tej wersji oficjalnie dopuszcza się cyfrową, natywną transmisję zarówno Dolby TrueHD, jak i DTS HD. Spełnienie tego ostatniego warunku nie będzie jednak trudne, gdyż niemal wszystkie nowoczesne urządzenia wyposażone są w odpowiednią wersję złącz. Ponieważ, podobnie jak w przypadku „starej” płyty DVD i podłączenia koaksjalnego lub optycznego, transmitujemy sygnał cyfrowy, jego dekodowanie musi odbywać się w samym amplitunerze i zawarta w nim konfiguracja odpowiedzialna jest za wszystkie ustawienia. Z tego punktu widzenia nic więcej, w porównaniu do poprzednich systemów Dolby Digital i DTS, nie zmienia się, dotychczasowe płyty DVD-Video będą mogły być bez problemów odtworzone w zestawie spiętym kablem HDMI.

ODSŁUCH

Fantastyczna dyspozycja Marantza w kreowaniu efektów przestrzennych przekonuje, że przynajmniej czasami w takich przypadkach warto zbudować instalację złożoną choćby z pięciu, byle dobrych głośników... i oczywiście subwoofera. SR7002 może być podstawą rasowego kinowego brzmienia, jakie znamy z najdroższych systemów. Na spektakularne efekty składa się rozmach, siła, dynamika. Można grać niemal dowolnie głośno i wypełnić dźwiękiem praktycznie dowolne pomieszczenie. Marantz nie dostaje zadyszki, zawsze sprawia wrażenie wyluzowanego i gotowego przyłożyć jeszcze mocniej. Lekko podkreślona wyższa średnica przechodzi w dyskretnie podmetalizowaną górę. Z tego powodu nawet spokojniejsze ścieżki filmowe niosą ze sobą nieustającą dawkę wigoru, czy nawet niepokoju. Marantz nie daje wytchnienia, serwuje lawinę dźwięków, jednak przykuwa naszą uwagę do tego co najważniejsze, jednocześnie zachowując wysoką rezolucję, oddech i sporo powietrza. Nawet grając z wysokim poziomem bardzo złożony materiał, SR7002 ani nie słabnie ani nie wpada w histerię, nie ma objawów przekroczenia granic jego kompetencji.

Energetyczny i zarazem uporządkowany przekaz służy kinu i muzyce. Dobre podparcie w niskich rejestrach, dość zamasztych, na ogół punktualnych, mocna, wyrazista średnica oraz odważna góra składają się na brzmienie zawsze przejmujące i angażujące. Konsekwencją jest niechęć do współkreowania klimatów romantycznych, kameralnych; Marantz nie ociepla, nie zaokrągla, nie przynosi aksamitności. Instrumenty akustyczne wydają się lekko „podelektryzowane”, saksofon daje więcej niż zwykle harmonicznych. Nie są to poważne odstępstwa od neutralności, z pewnością zespoły głośnikowe i tak więcej tu nabroją, chociaż jest sprawą otwartą, w jakim kierunku. Natomiast dynamika i rozdzielczość są zaletami, które zawsze będą procentować.

SR7002

Cena (razem)[zł]
Dystrybutor

5400
AUDIOKLAN
www.audioklan.com.pl

Wykonanie

Ciężki, masywny, w ascetycznej estetyce. Staranne rozplanowanie elementów, choć sporo połączeń między układami, okazały zasilacz.

Funkcjonalność

Fantastyczna liczba i zróżnicowanie przylączy, pełna obsługa drugiej strefy, rozbudowane możliwości sterowania. Konwersja wideo, także z analogu na HDMI i funkcją I/P, ale bez skamera do 1080p.

Parametry

Bardzo wysoka moc w trybie wielokanałowym. Szumy, zniekształcenia i pasmo na przyzwoitym poziomie.

Brzmienie

Dynamiczne, lekko podkreślone na przelomie średnich i wysokich częstotliwości. Bardzo efektowna przestrzeń.

AUDIO

wrzesień 2008

LABORATORIUM Marantz SR7002

Marantz należy do grona najmocniejszych amplitunerów, jakie można kupić, ale jego prawdziwe możliwości nie objawiają się mocą osiąganą z jednego kanału, gdyż 146 W jest w zasięgu niejednej tańszej konstrukcji. W SR7002 zainstalowano jednak niezły kawał zasilacza, który pozwala osiągnąć 2 x 129 W w stereo i bardzo wysokie 5 x 92 W w trybie pięciokanałowym – to już wynik, jakiego nawet konkurent tego testu może pozazdrościć. Czulość wejścia analogowego jest niemal wzorowa - 0,28 V. Z szumami jest już nieco gorzej, S/N wynosi 79 dB, a dynamika mimo wysokiej mocy dobiega tylko do 100 dB.

Pasma przenoszenia (rys.1) ma wyraźnie zaznaczone spadki na obu skrajach, ale na szczęście nie przekraczające -3 dB, zarówno przy 10 Hz (-2,4 dB), jak i wysokich 100 kHz (-2,1 dB).

W spektrum zniekształceń harmonicznym (rys.2) widać głównie nieparzyste, najsilniejsza trzecia ma poziom -76 dB, dalsze są już poniżej pułapu -90 dB. Powyżej tej granicy pojawia się też najmocniejsza z parzystych – druga przy -79 dB.

Na rys.3 widać, że zakres mocy przy zniekształceniach poniżej 0,1 % jest szeroki i obejmuje przedział już od 0,5 W do 138 W, a więc do punktu przesterowania. Powyżej mocy 20 W zmienność zniekształceń jest niewielka, utrzymując się tam na minimalnym poziomie.

Moc znamionowa (% THD+N, 1 kHz) [W]

[T]	1 x	2 x	3 x	4 x	5 x
8	146	129	109	96	92
4	-	-	-	-	-

Czulość (dla maksymalnej mocy) [V]

Stosunek sygnał/szum [dB]

Dynamika [dB]

Zniekształcenia THD+N (1 W, 8 T, 1 kHz) [%]

Współczynnik tłumienia (w odniesieniu do 4 T)

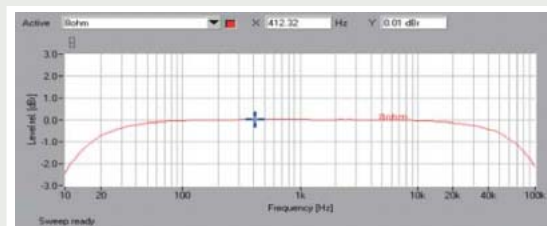
0,28

79

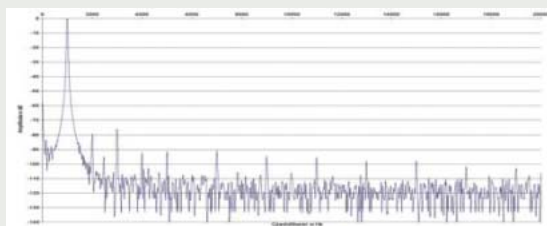
100

0,071

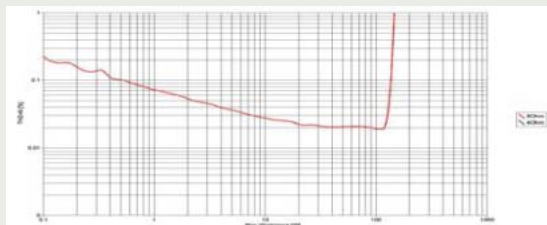
58



Rys. 1. Pasma przenoszenia



Rys. 2. Zniekształcenia harmoniczne



Rys. 3. Moc

Zasilacz znajduje się w ciasnej zabudowie, został jednak porządnie zaekranowany. Jedenaście par terminali głośnikowych pozwala uruchamiać różne konfiguracje.

Oddzielono płytki cyfrowe sekcji video i audio, w tej ostatniej pracują nowoczesne konwertery 24bit/192kHz.



WYPOSAŻENIE

Końcówki mocy	7
Dekodery	DD-TrueHD, DTS HD MA, DD, DD Plus, DD EX, DTS, DTS ES, DTS Neo:6, DPLIIx, DPLII, THX EX, HDCD
Konwerter video	tak
Wejścia video	4x HDMI, 4x komponent, 5x S-Video, 5x kompozyt
Wyjścia video	2x HDMI, 2x komponent, 1x S-Video, 1x kompozyt
Wej./wyj. analogowe audio	7x RCA/4x RCA
Wej. gramofonowe	-
Wyj. na subwoofer	1x
Wej. na zewnętrzny dekodery	7.1
Wej. na zewnętrzne końcówki mocy	7.1
Wej. cyfrowe	3x koax., 4x opt.
Wyj. cyfrowe	1x koax., 1x opt.
Pilot uniwersalny	tak
Komunikacja	we IR, 2xwyzw, we/wy zd.ster, RS232
Obsługa II strefy	wy.głośnikowe, 2xRCA, kompozyt
Zaciski głośnikowe	zakręcane
iPOD	stacja dokująca