



„Dziewięćsetka” to prawdziwy fenomen w swojej dziedzinie, specjalista od wygrywania dorocznego „turnieju” nagród EISA. W 2011 roku triumfował VSX-921, rok później jego następcą VSX-922, zeszłorocznemu VSX-923 powinna się noga, ale tegoroczny VSX-924 ponownie sięgnął po najwyższe laury.

## Pioneer VSX-924

**P**odoba mi się powrót do klasycznych dla sprzętu audio, „szcztokowanych” powierzchni frontu, podczas gdy producenci zestawów kina domowego z jednego pudełka wciągają tkwiącą w uwielbieniu dla „piano-black”. Widzimy klasyczny układ z dwoma dużymi pokrętkami (selektorem wejść i regulatorem wzmocnienia), pomiędzy którymi znajduje się wyświetlacz oraz szereg przycisków. Część z nich wtopiono w szklaną płytę przykrywającą matrycę, pięć innych przeniesiono nieco niżej.

Obowiązkowym wyposażeniem amplitunera z tej klasy cenowej jest układ automatycznej kalibracji, a więc i gniazdo dla mikrofonu pomiarowego; lewą część frontu „zdobi” także złożone wyjście słuchawkowe (6,3 mm). Wejście pod ręczną zawiera gniazdo HDMI (będące regularnym wejściem) oraz USB, które może służyć do podłączenia nośników pamięci lub sprzętu Apple, iPoda, iPada czy iPhone’a.

Przednie wejście HDMI to oczywiście tylko rozgrzewka, tylny panel potwierdza, że ten typ złącz na stałe opanował sektor A/V. W VSX-924 znajdziemy aż sześć wejść (w tym jedno z dodatkiem MHL dla urządzeń mobilnych) i dwa wyjścia – podstawowe oraz dedykowane drugiej strefie.

Jeśli mamy jakiś sprzęt analogowy, będziemy mogli wykorzystać jedno gniazdo komponent i dwa kompozyt (ten ostatni format ma także swoje wyjście). W sekcji wejść audio mamy trzy pary RCA, wyjście dla drugiej strefy i wyjścia z procesora – dla kolumn przednich i dla dwóch subwooferów.

Wzmacniacz ma siedem końcówek mocy i dziewięć par terminali głośnikowych – to układ mający na uwadze elastyczność połączeń i konfiguracji z uwzględnieniem kanałów efektywnych systemu Dolby ProLogic IIz lub DTS Neo:X. Jeśli zechcemy obstarwić się dziewięcioma kolumnami, wówczas warto właśnie skorzystać z wyjść niskopoziomowych i dla kolumn głównych zafundować Pioneerowi towarzystwo zewnętrzne, wyższej klasy wzmacniacza. Można również przenieść dwa ze zintegrowanych wzmacniaczy na rzecz drugiej strefy, uruchamiając w głównym system 5.1. Oprócz HDMI, cyfrowymi sygnałami audio zasilimy również Pioneerą przez jedno gniazdo współosiowe i jedno optyczne. Nie ma już wejścia na zewnętrzny adapter Bluetooth (bo wbudowano go do środka), jest natomiast USB z napięciem zasilającym. Nieprzypadkowo zresztą tuż obok gniazda LAN, tak by zasilic opcjonalny adapter Wi-Fi, jeśli nie chcemy ciągnąć klasycznej „skrętki”.

Sekcja wideo może korzystać zarówno z konwertera sygnałów wizyjnych (sygnał doprowadzony do wejść analogowych przeszły do telewizora już z wyjścia HDMI), jak i skanera wideo (do formatu 4K). Wejście USB a także moduł sieciowy pozwalają na przesłanie niemal wszystkich najpopularniejszych plików audio – od MP3 aż po Flac, Alac, AIFF, a nawet DSD. Specyfikacja dopuszcza maksymalną częstotliwość próbkowania 192 kHz w przypadku materiałów dwukanałowych (96 kHz dla plików Alac) i 96 kHz dla wielokanałowych, przy rozdzielczości 24 bitów. To zasługa dekoderek oraz przetworników C/A – bardzo dobrych układów ESS Sabre. Moduł sieciowy jest również wykorzystywany do funkcji radia internetowego oraz sterowania za pomocą aplikacji dla smartfonów i tabletów (obsługiwane są platformy Apple iOS oraz Android).

VSX-924 wspiera protokoły Airplay i DLNA, dzięki któremu „ściągnie” dane z zewnętrznych serwerów. Od jakiegoś czasu jest też obecna w sprzęcie producenta aplikacja dla popularnego serwisu Spotify.



## ODSŁUCH

Dźwięk Pioneer jest bardzo ofensywny, mało dyplomatyczny, niczego nie owija w bawełnę. Brzmienie jest zawsze wyraziste i bliskie. Muzyka korzysta z neutralności i dynamiki, ale premiowane są przede wszystkim dobre nagrania. Ma w tym zresztą duży udział umiejętność odtwarzania plików wysokiej rozdzielczości. Im lepszy materiał podamy VSX-924, tym lepszy będzie końcowy rezultat. Transmisja Bluetooth może już przynieść kontrowersyjne rezultaty. Wszystkie błędy są bowiem skrupulatnie wychwytywane i pokazywane jak na dłoni. Rzeźkość i otwartość muzyczna na ogół się jednak opłacają.

Podobnie rzecz się ma z brzmieniem wielokanałowym, dźwięk jest szybki i klarowny, nie jest to schemat ciepłego, miękkiego kina, jest dobitnie i wyraźnie. Mocny podzakres wyższej średnicy nie służy subtelności, jednak wspiera naturalizm. Czasami jest ostro? Gdzie drwa rąbią...

Podobnie rzecz się ma z brzmieniem wielokanałowym, dźwięk jest szybki i klarowny, nie jest to schemat ciepłego, miękkiego kina, jest dobitnie i wyraźnie. Mocny podzakres wyższej średnicy nie służy subtelności, jednak wspiera naturalizm. Czasami jest ostro? Gdzie drwa rąbią...

*Mnóstwo niewielkich klawiszy... ale Pioneer nie zmusza do korzystania ze swojego sterownika, proponując także aplikację dla smartfonów i tabletów.*



Pioneer ma dwa wyjścia HDMI z możliwością budowy prostego systemu strefowego.

## VSX-924

CENA: 2700 ZŁ

DYSTRYBUTOR: DSV  
[www.pioneer.pl](http://www.pioneer.pl)

### WYKONANIE

Klasykzna, nieprzeładowana facjata. Uporządkowana konstrukcja wewnętrzna, wedle sprawdzonego już wcześniej wzoru.

### FUNKCJONALNOŚĆ

Potężne możliwości sieciowe uzupełniono bezprzewodową transmisją Bluetooth, dekoduje niemal wszystkie pliki audio, w tym HD z Flac i DSD. AirPlay dla sprzętu Apple. Spotify dla klientów najpopularniejszego serwisu internetowego, bogate możliwości gniazd fizycznych, 2 x HDMI ze skalowaniem 4K, świetna obsługa drugiej strefy.

### PARAMETRY

Wysoka moc (2 x 128 W, 2 x 62 W, tylko na 8 Ω), umiarkowane szумы i zniekształcenia.

### BRZMIENIE

Energetyczne, wyraziste, obnażające błędy i premiujące dobre realizacje.

## Wszechstronny Bluetooth

Bluetooth był standardem, który producenci sprzętu audio traktowali z rezerwą, często obchodzili go z daleka. Gdzieś tam się pojawiał w opcji zewnętrznych adapterów, które straszyły koniecznością ich dokupienia, a producenci stosowne informacje upychali na odległych stronach opasłych instrukcji obsługi, których użytkownik unika przecież jak ognia. Zamiast tego, w amplitunerach szerzyły się (i wciąż szerzą) systemy pozwalające na transmisję danych za pomocą sieci komputerowej, jak choćby AirPlay. Bluetooth pozostawał niedoceniony, chociaż układy są przecież bardzo tanie, a przesłany sygnał można już w elektronice amplitunera obrabiać dalej. Moc procesorów DSP, które radzą sobie czy to z danymi surround, czy z plikami audio HD, jest tak ogromna, że może służyć także do takich celów. Bluetooth był zawsze jednak marnym pomysłem od strony wizerunkowej – to standard, który kojarzy się ze wszystkim, ale nie z wysokiej klasy audio. Trzeba było sporo czasu, by moc wypływająca z uniwersalności tego formatu została zauważona i aby ktoś podjął decyzję o umieszczeniu układów nie jako zewnętrznych adapterów, lecz stałej części wyposażenia amplitunerów. Pioneer może pochwalić się wbudowanym układem z najpopularniejszym kodowaniem aptx, a także obsługą formatów AAC i obowiązkowym (choć oferującym najniższą jakość) systemem SBC.

— R E K L A M A —

# Laboratorium Pioneer VSX-924

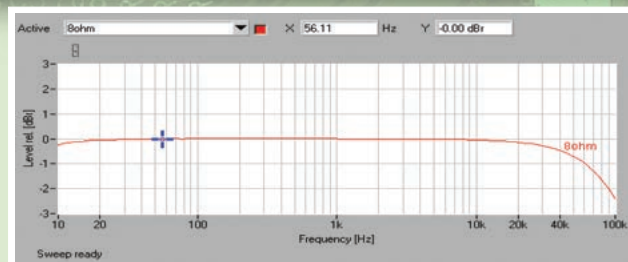
Każda z końcówek mocy może dostarczyć aż 149 W przy 8 Ω, konstrukcja nie jest oficjalnie przygotowana do przyjęcia obciążenia 4-omowego. Oczywiście zasilacz nie może sprostać pomnożeniu takiego wyniku przez pięć (do sumarycznej mocy przy wszystkich kanałachysterowanych), ale i tak spisuje się wybornie, dzięki czemu amplituner może dostarczyć aż 5 x 62 W. To najwyższa moc „pięciokanałowa”, przy 8 Ω wśród wszystkich amplitunów tego porównania.

Poziom szumów jest umiarkowany (-85 dB), a dynamika wspina się na pułap aż 106 dB. Charakterystyka przenoszenia (rys.1) przy 100 kHz ma spadek 2,3 dB, a przy 10 Hz wynosi on -0,3 dB.

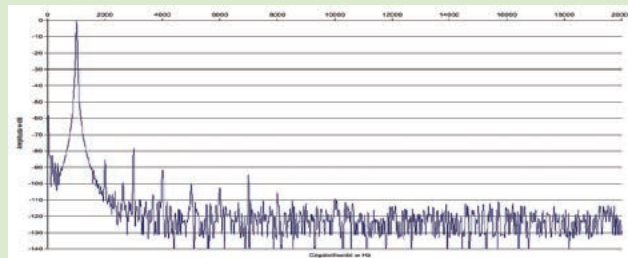
Spektrum zniekształceń (rys. 2) ujawnia największy udział trzeciej harmonicznej (-78 dB), druga leży przy -85 dB, a kolejne już poniżej -90 dB.

Niewysokie szумы procentują przy okazji wykresu z rys. 3., THD+N poniżej 0,1 % można osiągnąć już dla mocy wyjściowej nieznacznie przekraczającej 1 W.

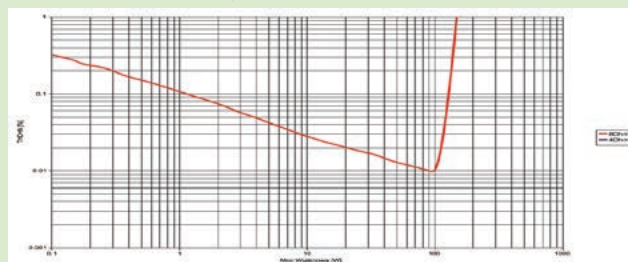
Moc znamionowa (1% THD+N, 1 kHz) [W]	1 x	2 x	3 x	4 x	5 x
[Ω]					
8	149	128	81	67	62
4	-	-	-	-	-
<b>Czułość</b> (dla maksymalnej mocy) [V]					0,4
<b>Stosunek sygnał/szum</b> (filtr A-ważony, w odniesieniu do 1W) [dB]					85
<b>Dynamika</b> [dB]					106
<b>Współczynnik tłumienia</b> (w odniesieniu do 8 Ω)					45



Rys. 1. Pasma przenoszenia



Rys. 2. Zniekształcenia harmoniczne



Rys. 3. Moc

Końcówki mocy	7
Dekodery	DD-TrueHD, DTS HD MA, DD, DD Plus, DD EX, DTS, DTS ES, DPL IIz, DTS Neo:6
Konwerter wideo	tak
Skalier obrazu	4K
Wejścia wideo	6 x HDMI, 2 x kompozyt, 1 x komponent
Wyjścia wideo	2 x HDMI, 1 x kompozyt
Wej./wyj. analogowe audio	3 x RCA /
Wej. podręczne	USB, HDMI
USB	1 x przód
Wej. gramofonowe	nie
Wyj. na subwoofer	2 x
Wej. na zewnętrzny dekodery	nie
Wyj. na zewnętrzne końcówki mocy	2 x RCA
Wej. cyfrowe	1 x opt, 1 x coax
Wyj. cyfrowe	nie
Wyj. słuchawkowe	tak
Zaciski głośnikowe	zakreślane
Pilot uniwersalny	tak
iPOD/iPhone/iPad	USB, AirPlay
Funkcje strumieniowe	DLNA, tuner, Spotify
Flac	24/192
Obsługa II strefy	HDMI, wyj. głośnikowe, RCA
Komunikacja	LAN, Bluetooth

Maksimum miejsca wykrojono dla końcówek mocy i dużego, zajmującego całą szerokość obudowy radiatora z 14 tranzystorami wyjściowymi. Pionowy i poziomy układ płytek z rozbudowanymi zworami umożliwił zachowanie porządku, bez nadmiaru przewodów.

