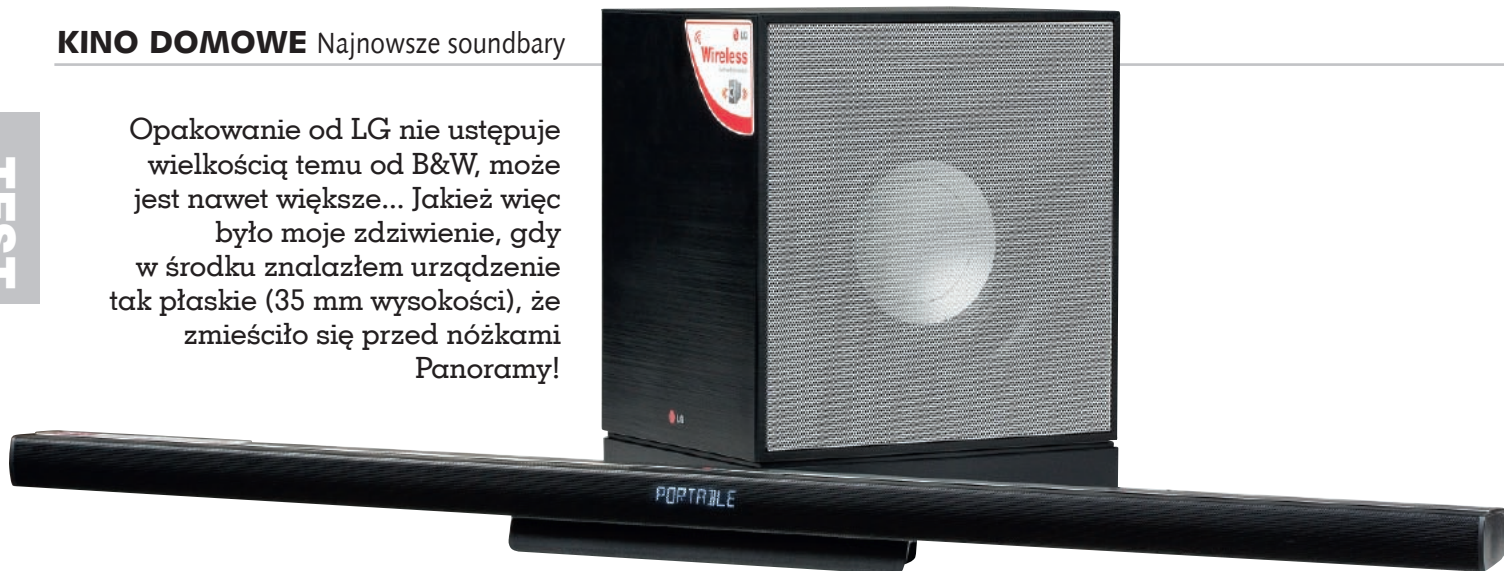


Opakowanie od LG nie ustępuje wielkością temu od B&W, może jest nawet większe... Jakież więc było moje zdziwienie, gdy w środku znalazłem urządzenie tak płaskie (35 mm wysokości), że zmieściło się przed nóżkami Panoramy!



S koro soundbary mają rozwiązywać problem słabego dźwięku, wynikający ze zbyt małych głośników instalowanych w telewizorach, to jaki jest sens powiełać to rozwiązanie i ścigać się w kategorii: „kto zbuduje cieńszy soundbar”? Po przyjrzeniu się urządzeniu, zapalił się płomyk nadziei, że nie będzie źle. NB4530A to konstrukcja dzielona: belka + subwoofer o całkiem interesujących możliwościach, wykraczających poza standardowe bycie zewnętrznymi głośnikami telewizyjnymi. Ale po kolei. Nie sposób nie pochwalić tego modelu za bardzo dobrą jakość wykonania na tak niskim pułapie cenowym. Obudowa składa się jakby z dwóch nasuniętych na siebie częściowo elementów, z czego jej „po-szycie” to sztywny i całkiem solidny kawał drapanego aluminium, a część „wewnętrzna” – czyli właściwy korpus – pokryto bardzo drobno perforowaną, półmatową czarną blachą. W części centralnej znajduje się czuła na dotyk beleczka sterująca, a pod nią wyświetlacz umieszczony głęboko pod siatką – wygląda to intrygująco, ponieważ w stanie spoczynku widać tylko małą czerwoną diodę, a po włączeniu belka zaczyna żyć wewnętrznym życiem. Nie dziwi więc, że tak prezentujący się produkt został uhonorowany nagrodą iF Design Award 2013. Z tyłu port USB, wejście audio 3,5 mm, wejście optyczne i po jednym wejściu i wyjściu HDMI (z ARC). Jeszcze ciekawiej prezentuje się bezprzewodowy aktywny subwoofer – jego powierzchnia to czarne drapane tworzywo wyglądające o niebo lepiej niż te wszystkie brudzące się high-glossy, z którymi do tej pory miałem do czynienia. Od strony głośnika przeży się srebrna, stalowa siatka, a z tyłu potężny tunel bas-refleksu. Żadnych pokręteł ani włączników – pełny minimalizm. Sterowanie tylko z poziomu pilota. W komplecie otrzymujemy jeszcze: listwę (raczej listewkę) do montażu



LG NB4530A

Sensownie zaprojektowany pilot umożliwia też regulowanie subwoofera.

na ścianie, szablony do nawiercenia otworów, wkręty, przewód HDMI (!), przedłużacz USB, zasilacz, dodatkową podstawkę (19 i 26 mm) oraz poręcznego pilota.

Przed pierwszym użyciem bezprzewodowy subwoofer należy sparować z belką – proces jest automatyczny, o ile urządzenia włączymy w odpowiedniej kolejności. Aby móc się cieszyć dźwiękiem telewizji płynącym z belki, odbiornik musi mieć wyjście HDMI z funkcją ARC (czyli z kanałem zwrotnym) –

wtedy każdorazowe uruchomienie TV

automatycznie „postawi na nogi” belkę, a ta po kilku sekundach subwoofer. W przypadku starszych modeli TV możemy się posilkować kablem optycznym, acz utracimy ową automatyzację uruchamiania. Jeżeli już na coś narzekać, to na niedostatek wejść HDMI – jedno to przecież absolutne minimum. Jeśli mamy kilka źródeł, to trzeba będzie przepinać kable albo podłączyć się do telewizora i stamtąd ciągnąć sygnał audio przez ARC, albo dokupić zewnętrzny przełącznik portów HDMI (ceny najprostszyc zaczynają się od 50 zł). Posiadacze telewizorów firmy LG z funkcją SimpLink są premiowani – wiele funkcji obydwu urządzeń można obsłużyć jednym pilotem. Port USB pozwala na bezpośrednie odtwarzanie jedynie plików MP3 i WMA z pamięci przenośnych, ale dzięki dobrodziejstwu wbudowanego Bluetootha da się odtwarzać wszystko (Flaki też) i nasza belka staje się wtedy bezprzewodowym głośnikiem. Jeżeli miałbym wskazać na jakieś inne mankamenty – poza jednym wejściem HDMI – to wyświetlacz mógłby gasnąć po kilku sekundach,

zamiast przez cały film świecić na białą napisem HDMI IN.

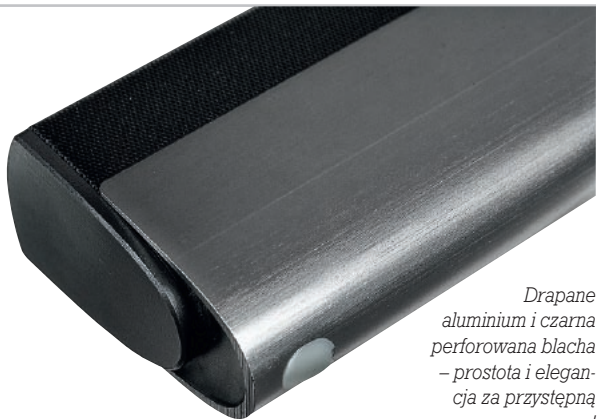
Wbudowany equalizer oferuje bogactwo predefiniowanych ustawień. Producent podaje w specyfikacji, iż moc belki to 2 x 80 W, a suba 150 W; aczkolwiek wydaje się, że to wynik zawyżony. Każdy ze stereofonicznych kanałów obsługują trzy przetworniki – 1-calowa kopułka wysokotonowa i dwa owalne średnionowe (25 x 75 mm). Nie ma zespołu dla kanału centralnego ani, tym bardziej, dla kanałów efektowych – stąd oznaczenie systemu jako 2.1.



Dotykowa belka na górze i wyświetlacz działają sprawnie, ale dlaczego przez cały czas trwania wieczornej projekcji napis HDMI IN wali po oczach? A jest na tyle jaskrawy, że na siatkę powstaje poświata.



Ubożachno z wejściami HDMI, za to jako bonus dostajemy przedłużacz USB, żeby nie trzeba było pendrajwa po omacku podpinąć.



*Drapane
aluminium i czarna
perforowana blacha
– prostota i elegan-
cja za przystępną
cenę!*

ODSŁUCH

Charakter brzmienia jest przygotowany pod film i telewizję. Odtwarzanie muzyki, mimo zachęcających do tego bezprzewodowych możliwości, nie wywołuje euforii. Bas jest obfity i choć jego poziom można regulować, to zawsze pozostanie miękki i długi w wybrzmieniu. Do „kina” to jeszcze pasuje, ale w muzyce dostaniemy mniej lub więcej rozmazanego dżemu. Poza tym „dolny środek”, gdzie w muzyce zwykle wiele się dzieje, jest tutaj wycofany, bo i który z małych głośników mógłby się nim zająć? W kinie okazuje się to jednak zaletą – efekty i dialogi brzmią ultraczysto, wręcz żyłutowato (muzyka jest rozjaśniona, a jej detale są zbyt agresywne). Funkcja 3D Sound robi dobre wrażenie, bo nie jest nachalna – uzupełnia przestrzeń nie zwracając na siebie nadmiernie uwagi. Dzięki takiemu zabiegowi dociera do nas dość naturalny dźwięk, a nie – jak to bywa – sieczka przemielona przez DSP.

Pomimo początkowych wątpliwości, z czystym sumieniem mogę zarekomendować NB4530A jako skuteczne, niedrogie, eleganckie uzupełnienie dostępnych obecnie na rynku telewizorów (ze szczególnym uwzględnieniem modeli LG).

NB4530A

CENA: 1500 ZŁ

DYSTRYBUTOR: LG POLSKA
www.lg.com/pl

WYKONANIE

Zaskakująca, w tej cenie, wysoka jakość wykonania eleganckiego projektu, znakomicie komponująca się ze współczesnym wzornictwem telewizorów. Subwofer całkiem poważny.

FUNKcjONALNOŚĆ

Prosta formuła 2.1 (stereo plus sub). Jedno wejście HDMI (małe), UDB tylko dla MP3 i WMA, ale jest Bluetooth. Łatwa instalacja.

BRZMIENIE

Jasne, czytelne dialogi, miękki bas – dobrze sprawdzi się w filmach, przy muzyce brakuje wypełnienia „dolnego środka” oraz dynamiki. Ale za te pieniądze...



*Sub od LG
to nie jest
plastikowa
wydmuszka
podsakująca po
podłodze.*