

Go + Play jest zupełnie nowym produktem, chociaż nazwa wydaje się znajoma. Głośnik przypomina dużą damską torebkę, do obłego kształtu dodano rączkę w postaci efektownego pałąka ze stali nierdzewnej.

Harman Kardon GO + PLAY



Głośnik Go + Play występuje w wersjach czarnej i białej. Wewnętrzna bateria pozwala na 8 godz. pracy - po odłączeniu od sieci, czas ładowania wynosi 3 godz. Materiałowa maskownica jest zdejmowana, dzięki temu można się przekonać, że zakrywa bardzo porządne przetworniki - dwa 7-cm nisko-średniotonowe

i dwa 20-mm wysokotonowe. Pośrodku jest jeszcze 9-cm membrana bierna, a druga, taka sama, znajduje się z tyłu. Każdy z czterech wzmacniaczy ma moc 25 W.

Głośnik strumieniuje przez BT, można „zameldować” trzy urządzenia. Go + Play zaopatrzone także w przydatną funkcję - zestaw głośnomówiący. System obejmuje

Pod maskownicą, z przodu kolumny, są dwie 20-mm kopułki wysokotonowe i dwa 7-cm nisko-średniotonowe. Pomiędzy nimi jest 90-mm membrana bierna (druga znajduje się z tyłu głośnika). Bardzo wygodne przyciski funkcyjne ulokowano na tylnym panelu.

dwa mikrofony oraz układ redukujący szumy w pomieszczeniu.

Górny panel został wykonany z gumowatego, przyjemnego w dotyku tworzywa sztucznego. Znajdują się tu diody sygnalizujące stany pracy urządzenia. Trzy przyciski funkcyjne są podświetlane, dwa tylko wytłoczone w panelu - służą do regulacji siły głosu, a wytłoczenia to po prostu plus i minus. Obsługa jest kapitalnie prosta.

Z tyłu, poniżej membrany biernej, znajdują się (pod kłapką) gniazda: sieciowe, USB do ładowania urządzeń przenośnych, serwisowe mikro-USB oraz analogowe wejście audio (mini-jack).



Projektantem (wzorniczym)

tego miniaturowego, ale wysmakowanego głośnika jest Ross Lovegrove, autor flagowego Muona - zatem zbieżność nazw największego i najmniejszego produktu KEF-a jest nieprzypadkowa. Muo jest dostępny w aż pięciu wersjach kolorystycznych: złotej, szarej, srebrnej, niebieskiej i pomarańczowej (oryginalne określenia kolorów są dużo bardziej poetyckie).

Pomimo skromnych rozmiarów, mamy do czynienia z poważną konstrukcją. Obudowa jest aluminiowa, z tworzywa wykonano tylko elementy zamykające obudowę. Wewnątrz grają dwa małe (5-cm), ale dwudrożne moduły Uni-Q, pomiędzy nimi ulokowano membranę bierną.

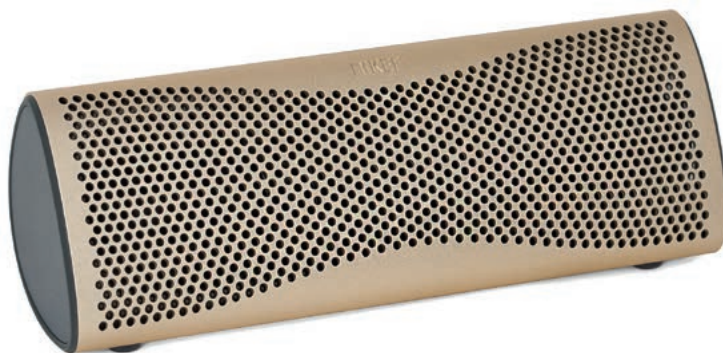
KEF MUO

Małeństwo pracuje podłączone przez USB lub na wewnętrznej baterii; w komplecie jest ładowarka 5V, można też skorzystać z wyjścia USB w komputerze. Czas pracy baterii wynosi 12 godz., a ładowania - 3 godz. Muo strumieniuje wyłącznie przez BT (aptX), ma interfejs NFC. Możemy też dostarczyć analogowe audio - do wejścia mini-jack. Wszystkie

funkcje głośnika można obsługiwać przyciskami, a strumieniowanie odbywa się bezpośrednio z programów uruchomionych na urządzeniach, można też użyć aplikacji KEF Muo App (App Store, Google Play).

Muo może działać w parze stereofonicznej albo w parze odtwarzającej ten sam sygnał (monofonicznie). Głośnik automatycznie optymalizuje brzmienie w zależności od tego, czy zostanie ustawiony poziomo, czy pionowo. Z boku (lub u góry, w zależności od ustawienia) przygotowano dwa wygodne przyciski do regulacji głośności.

Muo nie ma gniazda sieciowego ani standardowego wejścia na zewnętrzny zasilacz. Takim wejściem jest mikro-USB, w komplecie jest odpowiednia ładowarka-zasilacz, ale można też skorzystać z wyjścia w komputerze.



ODSŁUCH

Nawet ustawiony w sporej odległości od ściany, Go + Play potrafił zapełnić pomieszczenie obfitym, dość miękkim basem. Jego kontury nie były najważniejsze, ale podstawowa kontrola została zachowana. Średnica grała pełnymi, spokojnymi dźwiękami, lecz całość została ładnie „nabłyszczona” przez wszędobylską górę. Głośnik grał więc nie tylko miękko, ale i jasno – w ten sposób została złapana przyjemna równowaga. Dużym atutem była przestrzenność, tak rzadko występująca w tym teście, głośnik potrafił stworzyć zręby sceny.

GO + PLAY

CENA: 1300 ZŁ

DYSTRYBUTOR: SUPORT
www.jbl.com.pl

WYKONANIE

Duża, ale wygodna, ładna i solidna obudowa, poważny układ głośnikowo-wzmacniający.

FUNKcjONALNOŚĆ

BT, mini-jack, zestaw głośnomówiący. Przyjemna obsługa.

BRZMIENIE

Miękkie, ocieplone, płynące nurtem soczystego basu, ale i doświetlone ładną górą – bardzo przyjemne. Rewelacyjna (jak na głośnik przenośny) przestrzenność.

Komunikacja	BT
Wejścia	1 x analogowe mini-jack audio
Podłączenia	1 x USB do ładowania, 1 x mikro-USB serwisowe
Czas pracy na wewnętrznej baterii [h]	8
Wymiary (szer. x wys. x gł.) [mm]	418 x 212 x 182
Masa [kg]	3,4

ODSŁUCH

Muo gra jasno, czysto, komunikatywnie. Nie udaje potwora, ale dobrze wykorzystuje technikę, w jaką został uzbrojony. Nie szarżował basem (z takiej rureczki to niemożliwe), ale warto zauważyć, że więcej niskich tonów pojawia się przy ustawieniu poziomym.

Za to góra była znakomita. Czysta, detaliczna i świetnie rozpraszana. Ponadto Muo potrafi zagrać stosunkowo głośno. Stereofonicznej przestrzenności nie wychwyliłem, za to jakość brzmienia była akceptowalna w całym pomieszczeniu, niekoniecznie na wprost Muo.

MUO

CENA: 1480 ZŁ

DYSTRYBUTOR: GP ACOUSTIC
www.kef.com

WYKONANIE

Aluminiowa obudowa, system głośnikowy ze stereofoniczną parą dwudrożnych modułów Uni-Q. Pięć wersji kolorystycznych.

FUNKcjONALNOŚĆ

W ramach BT dostępne aplikacje do obsługi serwisów muzycznych na iOS i Android. Głośnik optymalizuje brzmienie w zależności od ustawienia (poziomego lub pionowego). Interfejs NFC.

BRZMIENIE

Bez niskiego basu, ale doskonale spójne, a przy tym dość dokładne, z wyrafinowaną górą pasma i dobrym rozpraszaniem.

Komunikacja	BT
Wejścia	1 x analogowe mini-jack audio
Podłączenia	1 x mikro-USB do ładowania
Czas pracy na wewnętrznej baterii [h]	12
Wymiary (szer. x wys. x gł.) [mm]	210 x 80 x 60
Masa [kg]	0,8