



budowę wykonano z płyt MDF i polakierowano na czarno, na wysoki połysk. Jej szerokość wynosi zaledwie 25 cm, krawędzie są wyraźnie zaokrąglone, do czego inspiracją były podobno... stare radia samochodowe. Nie ma wyświetlacza, wygląd pasuje raczej do klasycznego, stylowego, analogowego wzmacniacza, niż do nowoczesnego „strumieniowca”.

Głośność regulujemy pokrętkiem, a do przełączania wejść służy pięć przycisków bezpośredniego wyboru. Jest jeszcze włącznik zasilania oraz wyjście słuchawkowe – i to właściwie wszystko.

Nie ma złącza sieciowego LAN, ale są dwie anteny komunikacji bezprzewodowej.

Konfiguracja Wi-Fi wymaga użycia komputera lub urządzenia mobilnego. Ważna jest obecność przeglądarki internetowej (oraz oczywiście urządzenia z Wi-Fi). Po połączeniu się ze wzmacniaczem należy otworzyć specjalną stronę www i ręcznie wpisać wszystkie dane do logowania. Producent przygotował jednak bardzo dokładne instrukcje, ustawienia wprowadzamy tylko raz i możemy o tej sprawie zapomnieć. Dopiero gdy uda się włączyć *Decco125 SKY* do sieci, sięgamy po smartfon (tablet) i instalujemy aplikację (MUZO), która przejmie kontrolę nad wszystkimi funkcjami, będąc także odtwarzaczem (a raczej sterownikiem).

Oznaczenia poszczególnych funkcji aplikacji wskazują, że służy ona przede wszystkim głośnikom bezprzewodowym, ale ze wzmacniaczem również sobie poradzi; zresztą nie jest ona do obsługi absolutnie konieczna.

Wi-Fi oraz wszystkie funkcje sieciowe aktywujemy jednym z przycisków wejść – to dość niekonwencjonalne, ale praktyczne rozwiązanie. W razie potrzeby można cały moduł Wi-Fi wyłączyć i przydaje się to w dość zaskakujących okolicznościach, o których za chwilę.

Na mnóstwo gniazd nie ma z tyłu wiele miejsca, ale dałoby się coś jeszcze wcisnąć. Jednak nic na siłę i wszystkim wyjdzie to na dobre. Wyraźnie wydzielono sekcje analogową i cyfrową. W pierwszej jest tylko jedno wejście liniowe, ale też gramofonowe (dla wkładek MM). W drugiej też parka – przede wszystkim

Na bazie *Decco125 SKY* nie stworzymy rozbudowanego systemu, ale są tu wejścia w każdej kluczowej kategorii – analogowej i cyfrowej.



PEACHTREE AUDIO DECCO125 SKY

W Peachtree Audio już dawno doceniono znaczenie układów cyfrowych, ale model *Decco125 SKY* jest wyjątkowy – po raz pierwszy zastosowano moduły sieciowe i strumieniowanie, do czego nawiązuje nazwa SKY. Oryginalna forma obudowy nie jest tutaj niczym nowym – to charakterystyczny styl tego producenta, który od początku postanowił zdecydowanie wyróżnić się wśród konkurencji odważnymi pomysłami, nie mając przy tym „zobowiązań” wobec długiej audiofilskiej tradycji.

USB-B, aby „grać” z komputera, a na dodatek uniwersalne wejście optyczne, dzisiaj najczęściej służące do podłączenia telewizora. Drugie złącze USB służy wyłącznie do zadań serwisowych. Ale uwaga: *Decco125 SKY* przyjmuje wyłącznie sygnały PCM o parametrach 24/96 i nawet USB-DAC tego nie zmieni.

Zaciski głośnikowe są pojedyncze, możemy też „pobrać” sygnał z przedwzmacniacza.

Sieć zapewnia dostęp przede wszystkim do dwóch serwisów w chmurze, Spotify (Connect) i Tidal, czyli mamy to, co najważniejsze



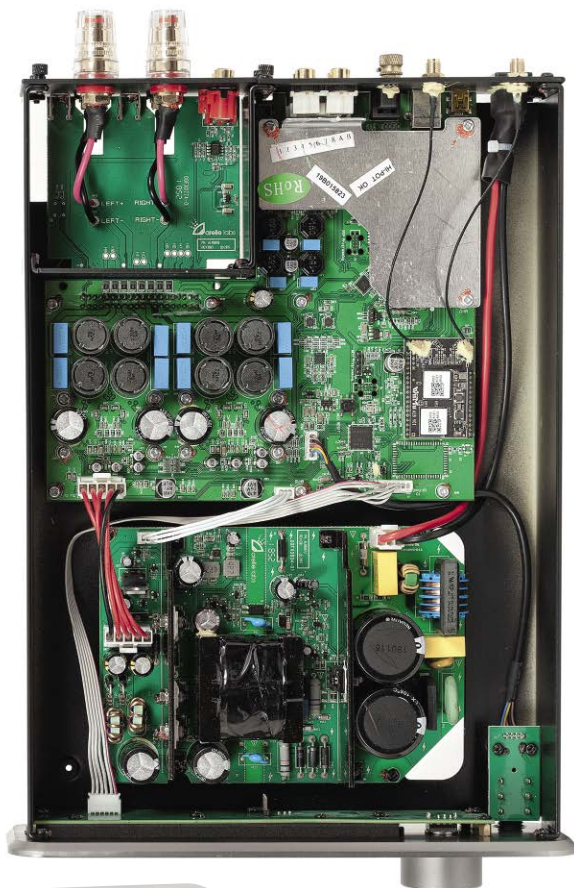
Opcja całkowitego odcięcia modułu Wi-Fi może poprawić jakość dźwięku z innych źródeł, ale okazuje się, że jest w tym coś więcej niż tylko dobrze znana, audiofilska koncepcja. Jak wskazuje sam producent, zdarza się, że moduł Wi-Fi zakłóca pracę ulokowanych obok obwodów... przedwzmacniacza gramofonowego. W testowanym egzemplarzu nie spotkałem się z takim zjawiskiem, jednak staranność badania wszelkich zależności dobrze świadczy o projekcie i jego autorach.

Problematyczny może być za to niekonwencjonalny regulator głośności; pokrętko to zaledwie sterownik, aktualne wskazania obrazują diody poszczególnych wejść. Regulacja przebiega powoli (trzeba się nakręcić...), a ostatni poziom nie jest zapamiętywany, przynajmniej w moim egzemplarzu notorycznie się „rozjeżdża”.

W konstrukcji Decco125 SKY wykorzystano końcówki w impulsowej klasie D, z czym oczywiście wiąże się kompaktowa forma wzmacniacza a także... bardzo wysoka moc, co stwierdzamy nie na podstawie obietnic producenta, ale własnych pomiarów.

W sekcji cyfrowej widać dobrze znany interfejs wejściowy Tenor TE7022, któremu „zawdzięczamy” niską maksymalną częstotliwość próbkowania – 96 kHz – chociaż zestawiono go z całkiem nowoczesnym przetwornikiem C/A AKM AK5574, który mógłby obsłużyć nawet sygnały 32 bit/768 kHz.

Decco125 SKY przypomina raczej przedwzmacniacz niż integrę, a jednak mocy mu nie brakuje. I tym razem tajemnica tkwi w elektronice impulsowej. Końcówki są chłodzone płaskim radiatorem na płycie spodniej – to zadanie tym trudniejsze, że cały szkielet siedzi ciasno w obudowie MDF.



reklama

LABORATORIUM PEACHTREE AUDIO DECCO125 SKY

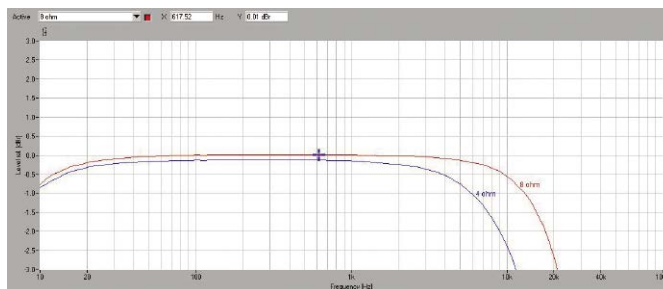
Zgodnie z zapowiedziami producenta, moc wyjściowa ma sięgać aż 120 W przy 8 Ω. Byłby to znakomity wynik dla relatywnie niewielkiego wzmacniacza; wprawdzie moc przy 4 Ω nie jest zadeklarowana, ale takie obciążenie jest dopuszczalne, a na nim można spodziewać się jeszcze większej porcji watów. Przy 8 Ω faktycznie otrzymujemy 118 W, również w trybie stereo, a przy 4 Ω moc sięga aż 216 W przy jednym kanaleysterowanym i 2 x 198 W przy dwóch (włączają się wtedy układy zabezpieczające). Czulość jest bardzo niska; aby uzyskać moc maksymalną należy podać napięcie aż 1,2 V.

Charakterystyki przetwarzania (rys.1) są wyraźnie obciążone specyfiką konstrukcji impulsowej: dla 8 Ω poziom 0-3 dB pojawia się przy 21 kHz, a dla 4 Ω – już przy 12 kHz.

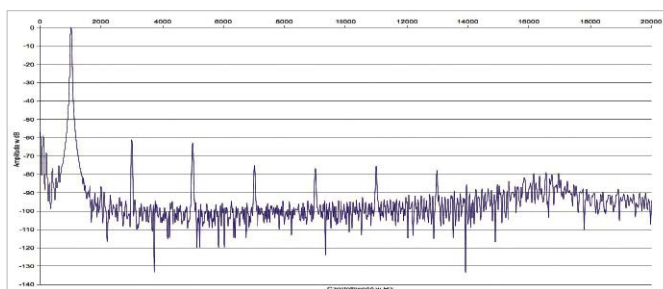
Spektrum harmonicznych (rys. 2) pokazuje wysoki ich poziom, najsilniejsza trzecia sięga -61 dB, tylko o 1 dB niżej leży piąta, a przez granicę 80 dB przebijają się kolejne, aż do trzynastej.

Rys. 3. pokazuje, że relatywnie niższe THD+N uzyskamy na obciążeniu 8 Ω.

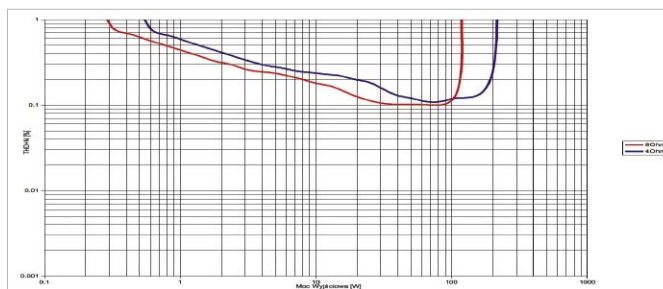
Biorąc pod uwagę powyższe, jak również charakterystyki przetwarzania oraz wysoką moc wyjściową już przy 8 Ω, zdecydowanie rekomendujemy szukanie kolumn 8-omowych.



Rys. 1. Pasma przenoszenia



Rys. 2. Zniekształcenia harmoniczne



Rys. 3. THD +N / moc

Moc znamionowa (1% THD+N, 1 kHz) [W]

[Ω]	1 K	2 K
8	118	118
4	216	198*

Czulość (dla maksymalnej mocy) [V] 1,2

Stosunek sygnał/szum (filtr A-ważony, w odniesieniu do 1W) [dB] 69

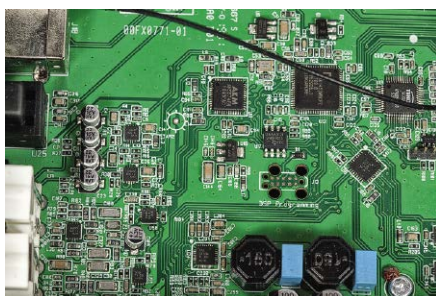
Dynamika [dB] 89

Współczynnik tłumienia (w odniesieniu do 4 Ω) 50

* - aktywacja zabezpieczeń



Moduł strumieniowy LinkPlay WiiMu zajmuje niewielką płytkę, a samo Wi-Fi jest obsługiwane wyłącznie w standardzie 2,4 GHz.



Po odkręceniu metalowego ekranu widać nie tylko część sekcji cyfrowej, ale również przedwzmacniacz gramofonowy, chroniony w taki sposób przed zakłóceniami



Wyjścia głośnikowe są zainstalowane w formie modułu wkręconego w tylną ściankę. Producent przewidział jego wymianę, gdy integrę zestawimy z firmowymi, aktywnymi kolumnami.

Gdy aplikacja spotyka pilota

Standardem w przypadku wzmacniacza (i sprzętu audio w ogóle) podłączonych do sieci stały się mobilne aplikacje sterujące. Coraz częściej odpowiadają one za obsługę wszystkich funkcji, a nawet zupełnie eliminują klasyczne piloty. Peachtree Audio nie posuwa się tak daleko, w komplecie z integrą *Decco125 SKY* znajdziemy tradycyjny pilot, którego działanie uzupełnia funkcje mobilnego sterownika.

ODSŁUCH

Test kończymy opisem wzmacniacza o brzmieniu wyjątkowym. Różnice między poprzednimi czterema były łatwe do zauważania i dawały już duży wybór, a *Decco125 SKY* jeszcze go powiększa, błyszcząc swoją oryginalnością. Gdy go słuchamy, przypomina się hasło Densena: Życie jest za krótkie na nudne hi-fi. Bez problemu znajdziemy więc wzmacniacz bardziej neutralny, poprawny i... nudny. Brzaskwiniowy maluch ma własny pomysł. Chętnie zabiera w romantyczną podróż po brzmieniach malowniczych, pastelowych, delikatnych, a zarazem jest zdolny do dynamicznej szarży, basowego przytupu i rozwinięcia szerokiej perspektywy stereofonicznej. W wyższych rejestrach gra bez cienia agresji i przejawienia, promując miękkość i płynność. Nie jest to pierwszy przypadek podobnego brzmienia ze wzmacniacza impulsowego, którego wybrane cechy mogą się kojarzyć ze zupełnie inną techniką – lampową. W tę stronę udaje się też Denon *PMA-150H*, lecz *Decco125 SKY* dociera dalej. Ale bas to już inny rozdział. Tutaj

miękkość kończy się, wręcz urywa, a na scenę wchodzi siła, uderzenie, kontury. W dodatku elektryczna brzoskwinia potrafi zagrać bardzo głośno, za czym stoi oczywiście wysoka moc, i „napędzić” praktycznie każde kolumny.

Wśród typowych przycisków znajdziemy sekcję szybkiego wyboru, można tam zaprogramować np. ulubiony album czy rozgłośnię radiową.

W dolnej części fizycznego pilota znajdują się cztery przyciski numeryczne, to tzw. presety, komórki pamięci, z których możemy szybko wywołać określone zachowanie urządzenia. Pod numerem jeden zaprogramujemy np. ulubioną stację radiową (z puli rozgłośni internetowych), numer dwa mógłby oznaczać własną listę nagrań „improwanych”, kolejny przycisk – dzieła wybranego artysty itd.

To niezwykle połączenie swobody i kontroli, uderzenia i finezji.

Nie oznacza to automatycznie, że każde nagranie zabrmi idealnie – raczej fascynująco, czasami spektakularnie, czasami mrocznie.

Przejrzystość dźwięku nie jest tutaj pierwszoplanowa, wysokie tony są w lekkiej defensywie, wchodzenie w detale nie jest pasją *Decco125 SKY*, jednak nie pozbawia to muzyki subtelności, a nawet dobrze służy oswojeniu słabszych materiałów sieci.

PEACHTREE AUDIO DECCO125 SKY

CENA

5300 zł

DYSTRYBUTOR

Audio Klan

www.audioklan.com.pl

WYKONANIE Oryginalna obudowa z odrobiną klimatu retro, wewnątrz nowoczesnie. Doskonały przetwornik C/A, ale jego możliwości ograniczono interfejsem wejściowym. Impulsowe końcówki mocy.

FUNKCJONALNOŚĆ Sieć Wi-Fi (2,4 GHz), nowoczesne strumieniowanie ze Spotifyem Connect oraz Tidałem na czele. Praktyczny wybór wejść cyfrowych i analogowych, USB-DAC (tylko do 24/96), przedwzmacniacz gramofonowy (wkładki MM), wyjście słuchawkowe. Kłopotliwa regulacja głośności.

POMIARY Silnie zaznaczona specyfika układu impulsowego. Bardzo wysoka moc wyjściowa (2 x 118 W/8 Ω, 2 x 198 W/4 Ω), na 4 Ω ograniczone pasmo przenoszenia, wysoki szum.

BRZMIENIE Połączenie silnego, konturowego basu z plastyczną średnicą i subtelną górą. Bez agresji i ostrości, ale można pograć bardzo głośno.



Podczas regulacji głośności poziom wskazują diody poszczególnych wejść.



Obudowa wypolerowana na wysoki połysk musi odprowadzać ciepło (nawet z efektywnego układu impulsowego), w czym pomagają kratki wentylacyjne.



Decco125 SKY traktuje słuchawkę poważnie – gniazdem w standardzie 6,3 mm.



Chociaż komunikacja opiera się wyłącznie na standardzie Wi-Fi (2,4 GHz), to całość funkcjonuje stabilnie, a zewnętrzna aplikacja Muzy spisuje się bardzo dobrze.



Oprócz funkcji sieciowych jest także USB-DAC, choć przyjmuje tylko sygnały PCM 24 bit/96 kHz.

