



Pioneer VSX-932

VSX-932 to jeden z zaledwie dwóch nowych (tegorocznych) modeli amplitunerów – obydwie nowości należą do podstawowej linii Pioneer. Prestiżowa gama LX ma zostać odświeżona na początku przyszłego roku. Tym samym VSX-932 jest na razie esencją najnowszych trendów i rozwiązań, za które nie musimy nawet – w takim wydaniu – dużo zapłacić.

Regulacje mają klasyczną, łatwo rozpoznawalną formę – pokrętła głośności i wyboru wejść, wiele przycisków do przeskakowania pomiędzy trybami przestrzennymi i do obsługi tunera. Wyświetlaczowi towarzyszą dodatkowe wskaźniki pracy kilku ważnych układów, np. automatyki kalibracyjnej MCACC.

Gniazda na przednim panelu tworzą typowy zestaw – oprócz wyjścia słuchawkowego i wejścia na mikrofon kalibracyjny dostajemy analogowe wejście liniowe (mini-jack) oraz złącze USB, do którego podłączymy nośniki pamięci (pliki audio). Drugie złącze USB (o takiej samej funkcjonalności) znajduje się z tyłu.

VSX-932 ma siedem końcówek mocy i siedem par zacisków głośnikowych. Do każdego z nich podłączymy kolumny o impedancji 8 albo 4 Ω (wymagana konfiguracja w menu).

Dolby Atmos oraz DTS:X pozwalają uruchomić system 5.1.2, przy ustawieniu 5.1 „zbędną” parę końcówek można oddelegować do bi-ampingu kolumn lewej i prawej.

VSX-932 opiera się głównie na sygnałach cyfrowych, ale jest tutaj też coś bardzo analogowego – wejście gramofonowe (MM). To jedyny tak wyposażony amplituner z tej trójki. Są też dwa wejścia liniowe oraz dwa cyfrowe (jedno optyczne i jedno współosiowe), a w sekcji video – dwa wejścia kompozyt. Liczba wejść HDMI jest raczej typowa dla zauważalnego trendu (czyli redukcja postępuje), cztery gniazda tego typu powinny jednak wystarczyć, podobnie jak jedno wyjście. Standardem jest już także wsparcie dla sygnałów 4K. Wszyst-

kie wejścia obejmuje specyfikacja HDCP 2.2, gniazda są zgodne z rozszerzeniami HDR10, Dolby Vision i BT.2020. VSX-932 potrafi skalować sygnał 1080p do formatu 4K, pozostałe są wysyłane na zewnątrz w oryginalnej formie (co dotyczy także wejścia kompozyt).

Obok portu sieciowego LAN amplituner ma dwie anteny dla bezprzewodowych standardów Bluetooth (kodowanie SBC oraz AAC) oraz Wi-Fi (2,4 GHz oraz 5 GHz).

VSX-932 może stać się częścią firmowego systemu strefowego FlareConnect (szerzej o nim w ramce obok), pracuje też w standardzie DLNA, wspiera AirPlay, a po zapowiadanej na najbliższe miesiące aktualizacji oprogramowania ma zyskać również zgodność ze formatami Chromecast oraz DTS PlayFi. Współpracuje z serwisami Spotify, Tidal, Deezer, ma też iradio internetowe.

Przy okazji premiery autorskiego systemu FlareConnect, Pioneer zaktualizował również aplikację sterującą dla urządzeń mobilnych, która nabiera kluczowego znaczenia dla obsługi całego systemu.

Zarówno z nośników USB, jak i serwerów sieciowych odtworzymy pliki FLAC, WAV, AIFF oraz ALAC (wszystkie 24 bit/192 kHz), jak również DSD (64, 128) – te ostatnie nie mogą być przesłane w połączeniu Wi-Fi, co może dziwić wobec przyzwolenia na standard PCM 24/192 (wymagana przepustowość dla plików bez kompresji jest tu bliska tej z DSD128).

Chociaż z każdym sezonem impulsowe końcówki mocy trafiają do coraz tańszych amplitunerów Pioneer, to jeszcze nie dotarły do poziomu VSX-932. Jego wzmacniacze są układami liniowymi, bazując na tranzystorach Sanken, a na pewno nie będziemy się z tego powodu martwić. Aby zwiększyć sprawność, Pioneer zastosował autorskie rozwiązanie nazwane „Direct Energy”.

Do dekodowania sygnałów surround służy czterordzeniowy procesor Cirrus Logic, a konwerter DAC pochodzi z firmy AKM – to świeżutki układ AK4438, ośmiokanałowy, imponujący obsługą sygnałów PCM aż 32 bit/768 kHz, jednak takich sygnałów do VSX-932, podobnie jak do Denona, skutecznie nie dostarczymy.

Gniazd powinno wystarczyć, choć trudno się oprzeć wrażeniu, że z każdą kolejną generacją jest ich coraz mniej...



Ogień zamienia się w Błysk

Jeszcze wiosną Pioneer zapowiadał nowe urządzenia z systemem strefowym FireConnect, pochodzącym od zewnętrznego producenta – firmy Blackfire Research. Związek Pioniera z FireConnect okazał się jednak tylko krótkim epizodem, ponieważ zaledwie kilka tygodni temu Pioneer ogłosił, że zastępuje ten system nowym – i już własnym – FlareConnect. W gruncie rzeczy jest bardzo zbliżony (w sposobie działania) do FireConnect, ale Pioneer wskazuje na pewne przewagi autorskiego rozwiązania (nie wspominając jednak o najważniejszej: braku opłat licencyjnych). Pojawia się elastyczność w przydzielaniu ról Master-Slave (w uproszczeniu nadajnik/odbiorca) pomiędzy poszczególnymi urządzeniami, co oznacza, że np. bezprzewodowy głośnik (który był dotychczas odbiornikiem) może przesyłać sygnał dalej, np. do amplitunera. Druga dogodność – to łatwe tworzenie list odtwarzania za pomocą aplikacji sterującej dla sprzętu mobilnego. Nowe urządzenia Pioniera będą już fabrycznie wyposażone w system FlareConnect, a dla starszych modeli producent przygotowuje bezpłatną „migrację” poprzez aktualizację oprogramowania (trzeba je także zmienić w smartfonach pełniących rolę sterowników).

ODSŁUCH

Od początku słychać, że mocną bronią VSX-932 ma być bas. Swobodny, dość miękki, ale sugestywny, daje wrażenie obfitości i obszernego fundamentu dla każdego dźwięku, a często potęgi dla całego spektaklu. Niskie tony nie są twarde i konturowe, lecz wciąż dobrze odnajdują się w rytmie, swoim pogrubieniem nie przeszkadzając biec akcji we właściwym tempie. Całość nie zostaje przeciążona i zaciemniona dzięki „kontrakcji” wysokich tonów, które też mają dużo do powiedzenia; nie są

jednoznacznie wyeksponowane, ale nie dają się podporządkować średnicy, która ma w tym związku chyba najstabszą pozycję – co jednak, paradoksalnie, trochę wiąże się z jej dobrą neutralnością, chłodem i dystansem. Natomiast wysokie tony potrafią zaatakować, nawet jeżeli stale nie rozjaśniając brzmienia, to często sypiąc detalem, a nawet zagrywając dość siarczystymi „smugami” wysokotonowych blach. Brzmienie Pioniera nie jest więc tak skoncentrowane i konsekwentne jak Denona, za to przynosi większe zróżnicowanie emocji, każde nagranie jest w jakimś stopniu nowe i niespodziewane.

Zestawienie wielokanałowe przynosi pewne uspokojenie całości, jednocześnie w bardzo dobrym kształcie pokazuje się kanał centralny, będący ośrodkiem skupienia dla całej sceny; dzięki niemu dźwięk dookoła nie rozsypuje się, chociaż w kanałach efektywnych też zawsze dzieje się dużo.

VSX-932 jest kompetentnym amplitunerem kina domowego, a nie audiofilskim wzmacniaczem stereo.



Pilot jest bardzo nowoczesny, aby jednak wyciągnąć z VSX-932 maksimum możliwości i efektywnie obsłużyć system strefowy FlareConnect, należy sięgnąć po aplikację sterującą dla smartfonów.



Wejście gramofonowe (MM) to mocny punkt VSX-932, nie ma go żaden z konkurentów.

VSX-932

CENA: 2300 zł

DYSTRYBUTOR: DSV
www.pioneer.pl

WYKONANIE

Plastikowy front... nieźle udaje metal, tradycyjny układ przycisków i pokręteł, bez ekstrawagancji. Dostępny w odmianie czarnej i srebrnej. Choć Pioneer często stosuje końcówki mocy klasy D, to w tym przypadku trzyma się klasy AB. Sekcja cyfrowa z ultranowoczesnym przetwornikiem C/A.

FUNKCJONALNOŚĆ

Z wielokanałowym rozmachem, rzadkim w tym zakresie ceny – siedem końcówek mocy, dekodery Dolby Atmos i DTS:X. Komplet złącz HDMI z 4K i najnowszymi rozszerzeniami HDR (w tym Dolby Vision). Premierowy, firmowy system multiroom Pioniera – FlareConnect – a zapowiadane (aktualizacja oprogramowania) również ChromeCast i PlayFi. Obsługa poprzez aplikację dla urządzeń mobilnych, jest też klasyczny pilot. Dwa złącza USB, pliki audio można również umieścić w sieci. Komunikacja LAN, Wi-Fi (dwuzakresowe) oraz BT, dodatki DLNA, Spotify Connect i AirPlay. Automatyczna kalibracja MCACC. Wejście gramofonowe (MM)! I na deser: oficjalnie obsługuje kolumny 4-omowe.

PARAMETRY

Umiarkowana moc na 8 Ω (2 x 49 W, 7 x 34 W), ale już wyższa na 4 Ω (2 x 73 W, 7 x 41 W), umiarkowany szum, szerokie pasmo, wysoki poziom zniekształceń.

BRZMIENIE

Efektowny, obszerny bas, wyrzista góra, dużo swobody i własnej kreacji.

Laboratorium Pioneer VSX-932

Podobnie jak Denon AVR-X1400H, również VSX-932 może pracować z obciążeniami 8- i 4-omowymi, jednak został do tego przygotowany w inny sposób. O ile w konstrukcji Denona wybranie trybu 4-omowego obniża moc (nie pozwalając na płynięcie przez końcówki dużego prądu i wynikającego z niego wzrostu temperatury), o tyle Pioneer, mimo że też wymaga ustawienia odpowiedniego trybu, zachowuje się bardziej jak typowy wzmacniacz (stereofoniczny), zwiększając moc przy niższej impedancji. Aby jednak i tutaj nie przekroczyć granic bezpieczeństwa (albo norm EU), moc przy 8 Ω została ustalona na bardzo niskim poziomie – zaledwie 49 W (w jednym kanale i w stereo) i 7 x 34 W. Przy 4 Ω mamy 77 W przy pracy jednego kanału, 2 x 73 W, aż do 7 x 41 W.

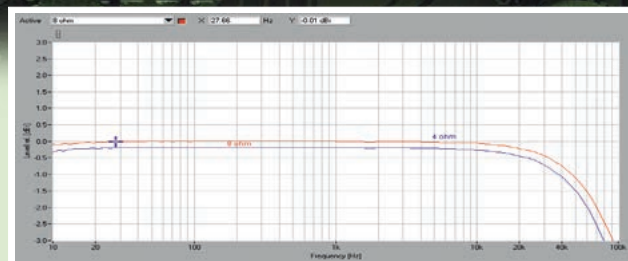
Czułość jest bardzo wysoka, wynosi 0,08 V, a odstęp od szumu dobry - 81 dB.

Charakterystyki przenoszenia (rys. 1) prezentują się bezproblemowo, dopiero przy 90 kHz spadek wynosi -3 dB.

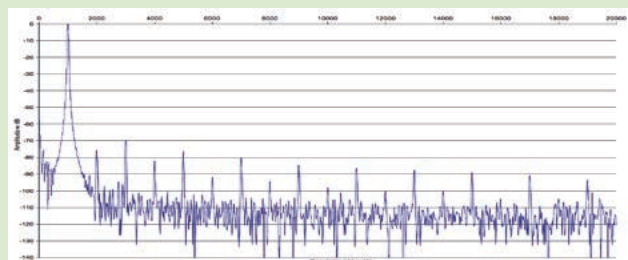
W spektrum zniekształceń (rys. 2) widać jednak wysoki udział nieparzystych harmonicznych, powyżej -90 dB znajduje się trzecia, piąta, siódma... i kolejne, aż do piętnastej włącznie.

Pod względem THD+N, VSX-932 nie faworyzuje wyraźnie żadnego z obciążeń (rys. 3).

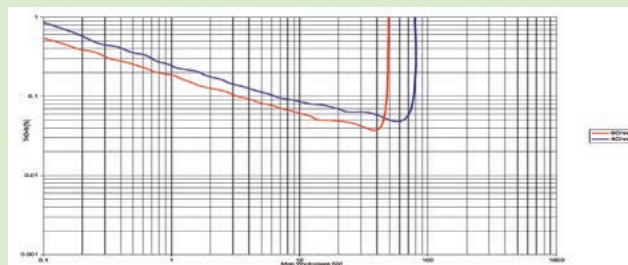
Moc znamionowa (1% THD + N, 1 kHz) [W]	1 K	2 K	7 K
[Ω]			
8	49	49	34
4	77	73	41
Czułość (dla maksymalnej mocy) [V]	0,08		
Stosunek sygnał/szum (filtr A-ważony, w odniesieniu do 1W) [dB]	81		
Dynamika [dB]	97		
Współczynnik tłumienia (w odniesieniu do 4 Ω)	42		



Rys. 1. Pasma przenoszenia

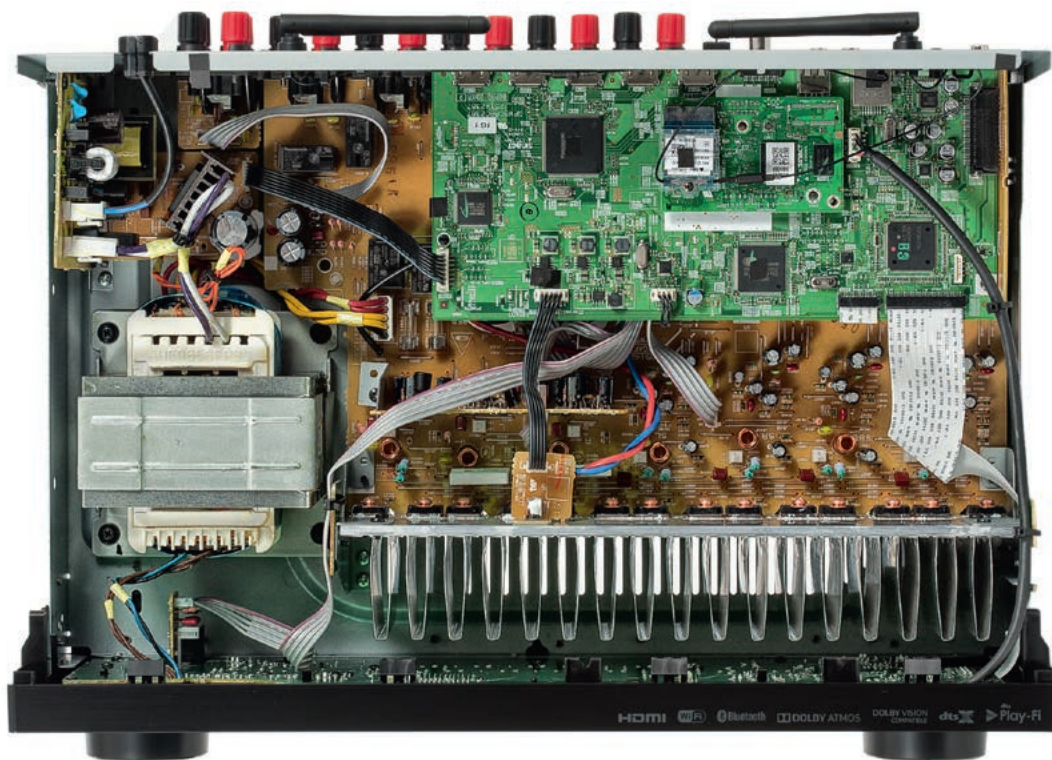


Rys. 2. Zniekształcenia harmoniczne



Rys. 3. THD + N / moc

Końcówki mocy	7
Dekodery	Dolby Atmos, DTS:X, Dolby True HD, DTS HD MA, DD, DD Plus, Dolby Surround, DTS, DTS ES, DTS 96/24, DTS Neo:6
Konwerter wideo	nie
Skaler obrazu	4K
Wejścia wideo	4 x HDMI, 2 x kompozyt
Wyjścia wideo	1 x HDMI
Standardy HDMI	4K, HDCD 2.2, Dolby Vision, BT.2020, HLG
Wej./wyj. analogowe audio	2 x RCA /-
Wej./wyj. cyfrowe audio	1 x koaksjalne, 1 x opt./-
Wej. podręczne	USB, 1 x mini-jack audio
USB	1 x przód, 1 x tył
Wej. gramofonowe	tak
Wyj. na subwoofer	2 x
Wej. wielokanałowe	nie
Wyj. na zewnętrzne końcówki mocy	nie
Wyj. słuchawkowe	tak
Zaciski głośnikowe	zakręcane
Pilot uniwersalny	nie
iPhone/iPad/iPod	AirPlay
Funkcje strumieniowe	FlareConnect, DLNA, Spotify Connect, radio internetowe
Flac	24/192
DSD	x 128
Dodatkowe strefy	zaciski głośnikowe
Komunikacja	LAN, Wi-Fi, BT



W nieco droższych amplitunerach Pioneer stosuje impulsowe końcówki mocy, tutaj są jeszcze klasyczne układy liniowe, stawiające duże wymagania sekcji zasilającej.

VSX-932 dysponuje nowoczesnym modulem bezprzewodowym, w ramach Wi-Fi pracuje na dwóch bazowych częstotliwościach: 2,4 GHz oraz 5 GHz.