

Znana już, ale wciąż nowoczesna koncepcja wzornicza opiera się na metalowej klamrze (utworzonej przez tylną, dolną i górną ściankę). Wzmacniacz można ustawić pionowo lub pionowo; w drugim przypadku należy wyjąć zaślepki z bocznej ścianki i wkręcić tam nożyki. Umieszczone w centrum pokrętko głośności, a także rozplanowanie przycisków i gniazda słuchawkowego, umożliwia wygodną obsługę urządzenia w obydwu orientacjach. Małym majstersztykiem jest wyświetlacz – nowoczesna matryca typu OLED również zmienia sposób działania w zależności od tego, jak ustawimy wzmacniacz.

PMA-30 ma pojedyncze, wygodne terminale głośnikowe, wejście analogowe jest tylko jedno – w konwencjonalnej formie parki RCA. Oprócz niej są trzy wejścia cyfrowe (dwa optyczne i jedno współosiowe) oraz, czym Denon chwali się najbardziej, zintegrowany moduł bezprzewodowy Bluetooth (z kodowaniem aptX). Trochę szkoda, że nowy PMA-30 nie „załapał się” na port USB, który byłby dopełnieniem bardzo dobrego wyposażenia. Podłączymy też subwoofer (oczywiście do analogowego wyjścia monofonicznego)

Idéalnym rozwiązaniem dla potrzeb takiego wzmacniacza są impulsowe końcówki mocy, dzięki którym PMA-30 ma wysoką moc wyjściową (patrz laboratorium). Wbudowany przetwornik C/A akceptuje sygnały 24/192 kHz (o ile podane do wejścia współosiowego; optyczne przyjmie 96 kHz).

Na uwagę zasługuje sekcja wzmacniacza słuchawkowego, bowiem to niezależny układ, zadaniem którego jest obsługa dowolnych słuchawek; w tym celu wprowadzono trzy tryby – dla słuchawek o niskiej, średniej i wysokiej impedancji.

Denon coraz więcej uwagi poświęca samym aplikacjom mobilnym, ale dba też o klasyczne piloty, a przykład tego mamy i tutaj. Idealnie pasuje do stylu wzmacniacza (srebrne lamówki wokół czarnej obudowy) i swoją masą



### Pierwsze informacje

o najnowszym wzmacniaczu Denona PMA-30 pojawiły się na początku wakacji, ale do sprzedaży trafił on dopiero pod koniec września – wraz z naszym testem. PMA-30 jest kolejnym produktem linii Denon Design Series, która sukcesywnie się rozrasta; oprócz znanego już amplitunera DRA-100 i właśnie PMA-30, jest w niej jeszcze większa integra PMA-60, i odtwarzacz płyt DCD-50; wkrótce dołączy kolejne źródło – DCD-100. Z urządzeń tych można, rzecz jasna, składać zestawy, chociaż koncepcja „wzmacniacz plus odtwarzacz” nie jest już jedyną obowiązującą.

# Denon PMA-30

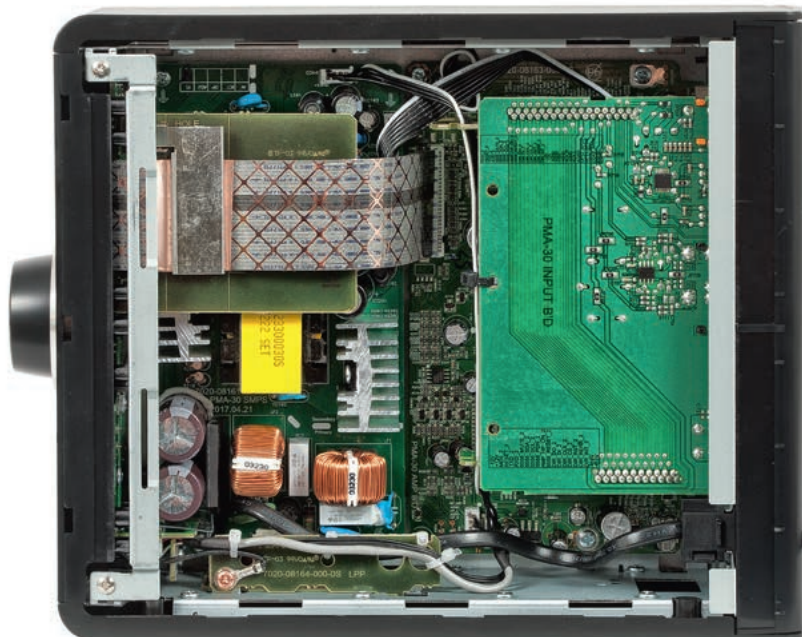
sprawia wrażenie wyjątkowo solidnego (a także wygodnego, bo leciutkie piloty wcale nie są ergonomiczne). Pilot jest systemowy, obsługuje także odtwarzacz z gamy Design Series.

PMA-30 wszystkie sygnały analogowe zamienia od razu na cyfrowe, płytka analogowego przedwzmacniacza jest niewielka, tuż pod nią znajdują się końcówki mocy (z niewielkim radiatorem) i zasilacz impulsowy.

*PMA-30 możemy ustawić w pionie lub poziomie, a do wybranej orientacji automatycznie dostosowuje się wyświetlacz.*



*Urządzenia Design Series są oparte na technice impulsowej. Sygnały z wejść analogowych są od razu konwertowane na cyfrowe.*



*Wejścia cyfrowe świadczą o obecności przetwornika C/A; niestety, nie ma wśród nich złącza USB. Aby ukryć i zabezpieczyć wtyczki, panel z gniazdami został cofnięty i osłonięty ramką obudowy.*

## ODSŁUCH

Na tle konkurencyjnych wzmacniaczy, z których niemal każdy gra na swój sposób, z wyraźnie zaznaczonym charakterem, dość oczywistymi zaletami i ograniczeniami, PM-30... też się wyróżnia, ale neutralnością i swoistym spokojem. Nie chodzi o wyjątkowe utemperowanie dynamiki (ta jest na średnim poziomie, ani nie kuleje, ani nie bryluje – oczywiście w kontekście tego testu), lecz o powściągliwość w emocjach i unikaniu jakiegokolwiek przesady. PM-30 nie rozpęda się ani w kierunku basu, ani wysokich tonów, nawet średnica jest traktowana z wyczuciem, zajmuje należną jej pozycję, lecz nie podporządkowuje sobie skrajów pasma. Denon wyraźnie muzyki nie ociepla ani nie rozkłada jej na czynniki pierwsze, jego spójność i analityczność pozostają w dobrej równowadze. Ktokolwiek (meloman, audiofil,

*Pilot jest ciężki i wygodny, idealnie pasuje do PMA-30, a uniwersalność zaznacza sekcja przycisków dla odtwarzaczy.*



*Obsługa słuchawek jest starannie przygotowana, układ pracuje w trzech trybach, zoptymalizowanych dla różnych impedancji.*

Kowalski...), kto szuka brzmienia ekspansywnego, efektownego, klimatycznego, znajdzie takie w tym teście, lecz nie tutaj; Denon zapewnia brzmienie najbardziej „normalne”, a przez to – uniwersalne i bezpieczne. Biorąc „normalność” za dobrą monetę, można go kupować w ciemno, bez słuchania, ponieważ nie czają się tutaj żadne pułapki i słabe punkty. To prawda, w pierwszym zetknięciu dźwięk PM-30 może wydawać się nijaki, a przez to słaby; nie potrzebowałem jednak dużo czasu, aby dostrzec jego szerokie kompetencje, chociaż bez wyraźnej specjalizacji. Każde nagranie było „poukładane”, znajome, przyjazne, a przy tym dostatecznie żywe, nie przynosiło nieznanym wcześniej informacji i niczego ważnego nie zabierało. Pewnych naleciałości nie uniknięto, ale ich wpływ na ogólne wrażenie jest znacznie mniejszy niż w innych przypadkach. Góra pasma została zaokrąglona, jakby „wyszlifowana”, ale czysta i selektywna, nie dzwoni ani nie przynosi eterycznych wybrzmień. Bas jest całkiem szybki i zwinny, nie wchodzi w rolę mocarza czy szermierza, lecz ma dość energii i substancji, żeby muzykę wspierać wyraźnymi, sprężystymi dźwiękami.



## PMA-30

CENA: 1650 zł

DYSTRYBUTOR: HORN DISTRIBUTION  
[www.denon.pl](http://www.denon.pl)

### WYKONANIE

Nowoczesny, minimalistyczny styl komponentów Design Series, klasycznie eleganckie połączenie elementów czarnych i srebrnych. Wzmacniacz można ustawić w poziomie lub pionie. Impulsowe końcówki mocy, przetwornik DAC 24/192, starannie przygotowana sekcja wyjścia słuchawkowego.

### FUNKCJONALNOŚĆ

Jedno wejście analogowe, kilka cyfrowych, lecz bez USB, zintegrowany moduł Bluetooth (aptX), trzy tryby pracy wyjścia słuchawkowego (dla różnych impedancji). Wygodny i solidny pilot.

### PARAMETRY

Wysoka moc wyjściowa (2 x 45 W/8 Ω, 2 x 78 W/4 Ω), niski odstęp od szumu (58 dB), dobrze zoptymalizowana (pod kątem impedancji obciążenia) charakterystyka przenoszenia.

### BRZMIENIE

Kompletne, neutralne i uniwersalne, swój charakter zaznacza w niewielkim stopniu. Dobra dynamika, sprężysty bas, góra lekko zaokrąglona. Niczego nie udaje, nie robi „szoł”, ale daje radę.

— R E K L A M A —

## Denon PMA-30

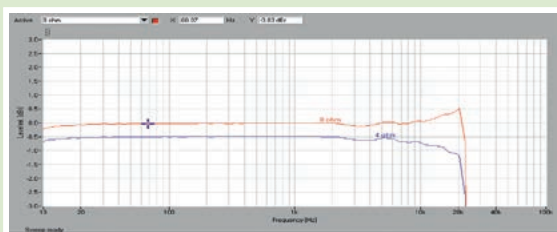
Producent deklaruje moc wyjściową *PMA-30* na poziomie 30 W przy 8  $\Omega$  i 40 W przy 4  $\Omega$ , rzeczywiste wartości wyglądają nawet lepiej (i to znacznie), przy 8  $\Omega$  wzmacniacz ma moc 45 W w jednym kanale, przy 4  $\Omega$  jest to już aż 81 W – świetnie! Tryb stereo to odpowiednio 2 x 45 i 2 x 78 W. Na brak mocy nikt – i w żadnych warunkach, w jakich można rozsądnie planować użycie *PMA-30* – nie powinien narzekać.

Czułość jest nieznacznie wyższa od standardowych 200 mV (wynosi dokładnie 0,16 V). Jak w większości konstrukcji impulsowych (wpływ ma na to również wysoka czułość), odstęp od szumów nie jest wysoki (ale na tym pomiarze ważą szumy z zakresu ponadakustycznego, więc nie ma co panikować, że będzie nam z głośników szumiało). S/N wynosi zaledwie 58 dB, a dynamika, będąca wypadkową tego parametru i mocy (nawet dość wysokiej), skromne 74 dB. Nie ma się z czego cieszyć, ale to też nie powód, żeby rezygnować.

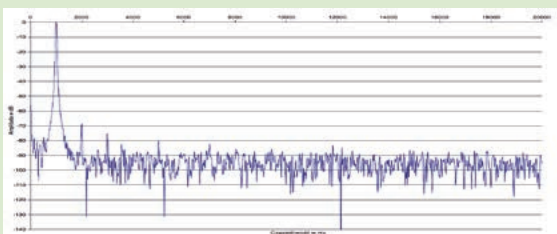
Na charakterystyce przenoszenia dla obciążenia 8-omowego (rys. 1) powyżej 10 kHz widać spodziewane (dla konstrukcji impulsowej) podbicie, jest ono jednak bardzo delikatne (tylko 0,5 dB), przy 4  $\Omega$  jest jeszcze lepiej; chociaż dla obydwu obciążeń, powyżej 22 kHz, następuje już szybki spadek, to z tym problemem Denon i tak poradził sobie świetnie.

Wysoki poziom szumów widać także w spektrum zniekształceń (rys. 2), poza tym wybija się druga harmoniczna (-69 dB), trzecia leży przy -75 dB, a piąta na granicy -80 dB.

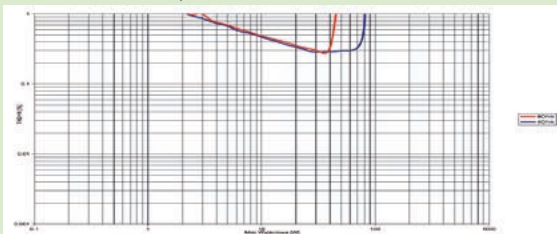
Na wykres z rys. 3. znowu rzutuje wysoki poziom szumów, żadna z charakterystyk nie schodzi do pułapu 0,1 %.



Rys. 1. Pasma przenoszenia



Rys. 2. Zniekształcenia harmoniczne



Rys. 3. THD+N / moc

| Moc znamionowa (1% THD + N, 1 kHz) [W]                             | 1 K  | 2 K |
|--|------|-----|
| [ $\Omega$ ]   |      |     |
| 8  | 45   | 45  |
| 4  | 81   | 78  |
| Czułość (dla maksymalnej mocy) [V]                                 | 0,16 |     |
| Stosunek sygnał/szum<br>(filtr A-ważony, w odniesieniu do 1W) [dB] | 58   |     |
| Dynamika [dB]  | 74   |     |
| Współczynnik tłumienia (w odniesieniu do 4 $\Omega$ )              | 35   |     |